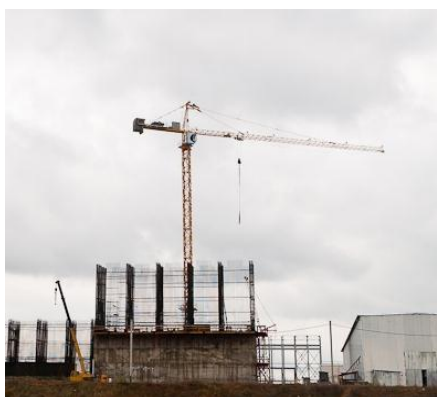




ПРОГНОЗ

**социально-экономического развития
Котельниковского муниципального района
Волгоградской области
на 2014 год и плановый период
2015 и 2016 годов**



РАЗДЕЛ 1

ПОЯСНИТЕЛЬНАЯ ЗАПИСКА

к прогнозу социально-экономического развития Котельниковского муниципального района Волгоградской области на 2014 год и на период до 2016 года

В соответствии с Бюджетным кодексом РФ прогноз социально-экономического развития Котельниковского муниципального района Волгоградской области является основой для составления проекта бюджета района.

Прогноз социально-экономического развития Котельниковского муниципального района Волгоградской области на 2014 год и плановый период 2015 и 2016 годов разработан в соответствии с постановлением Главы Котельниковского муниципального района от 03.11.2011 года № 1401 «Об утверждении порядка разработки прогноза социально-экономического развития Котельниковского муниципального района Волгоградской области», Программой комплексного социально-экономического развития Котельниковского муниципального района Волгоградской области до 2016 года, с учетом мониторинга социально-экономического развития Котельниковского района и Волгоградской области в целом за 9 месяцев 2013 г., оценки социально-экономического развития Котельниковского района за 2013 год, во исполнение положения «О бюджетном процессе в Котельниковском муниципальном районе», утвержденного решением Котельниковского районного Совета народных депутатов от 28.02.2008 года № 59/325 с учетом сценарных условий и основных параметров прогноза социально – экономического развития Российской Федерации на 2014 год и на плановый период 2015 и 2016 годы, принятых на заседании Правительства Российской Федерации 16 мая 2013 года, а также ориентиров и приоритетов социально – экономического развития, сформулированных в Указах Президента Российской Федерации от 7 мая 2012 года.

Исходными данными для разработки основных показателей прогноза социально-экономического развития Котельниковского муниципального района Волгоградской области на 2014–2016 годы являются отчетные данные предыдущих лет Территориального органа Федеральной службы государственной статистики по Волгоградской области (далее именуется – Волгоградстат), межрайонной инспекции Федеральной налоговой службы по Волгоградской области №8, балансовые расчеты каждого показателя по методике Минэкономразвития России по видам экономической деятельности с учетом предложений крупных предприятий, организаций, индивидуальных предпринимателей, паспорта социально-экономического развития района и поселений.

Прогноз социально-экономического развития Котельниковского муниципального района на 2014–2016 годы разработан по второму (умеренно-оптимистичному) варианту, рекомендованному Минэкономразвития России.

Этот вариант - отражает более быстрое восстановление экономики в результате наиболее полной реализации потенциала ее роста на основе повышения эффективности бизнеса, роста банковского кредитования, а также стимулирования экономического роста и модернизации.

Развитие экономики будет происходить в условиях активной государственной политики, направленной на улучшение инвестиционного климата, по-

вышение конкурентоспособности и эффективности бизнеса, на стимулирование экономического роста и модернизации, а также на повышение эффективности расходов бюджета.

Главной целью развития района, как и области в целом, является повышение качества жизни населения.

Показатели прогноза социально-экономического развития района на 2014 год и плановый период 2015 и 2016 годов являются базовыми для разработки консолидированного бюджета района на 2014 год и плановый период 2015 и 2016 годов и представлены в приложении (прилагается).

Итогом социально-экономического развития района в 2012 году стал устойчивый рост по всем ключевым экономическим показателям.

Валовый муниципальный продукт - главный показатель развития района вырос к уровню 2011 года на 7,8% и составил 10,1 млрд.руб.

Восстановление спроса на промышленную продукцию обрабатывающих производств среди средних и малых предприятий района обеспечили в 2012 году уверенную динамику роста в промышленности - 113,7%. Отгружено продукции на сумму 423,3 млн. руб., что составляет 110,7% к уровню 2011 года.

Завершен сельскохозяйственный год. Объем валовой продукции сельского хозяйства составил 2,1 млрд. руб. или 80,6% к уровню 2011 года. Причина - почвенная засуха с суховеем, в результате погибли посевы на площади 24,8 тыс.га. За 2012 год произведено почти 100 тыс. тонн зерна, 3,45 тыс. тонн – семян масличных культур, в том числе – 0,68 тыс. тонн подсолнечника, 15,98 тыс. тонн – овощей, картофеля – 6,47 тыс. тонн. Молока – 22,77 тыс. тонн.

За 2012 год в районе введены в эксплуатацию вновь построенные и реконструированные жилые дома общей площадью 11983 кв. метров, что на 7,0% больше, чем за 2011 год.

Динамично развивался потребительский рынок. Рост оборота розничной торговли составил 109,9%. В структуре оборота розничной торговли доля реализации пищевых продуктов, включая напитки, и табачные изделия в сопоставимых ценах составляет 64,6%, непродовольственных товаров соответственно – 35,4%

Среднемесячные среднедушевые денежные доходы населения выросли на 17,9%, среднемесячная заработная плата - на 14,7% (20,9 тыс. руб.).

Уровень зарегистрированной безработицы составил 1,54%, против 2,26% в 2011 г.

Коэффициент рождаемости составил 13,0 на 1000 человек населения.

Подраздел 1. Экономические показатели

1.1.1. Валовой муниципальный продукт

ВМП является основным обобщающим показателем, характеризующим социально-экономическое развитие Котельниковского муниципального района.

В 2012 году объем ВМП Котельниковского муниципального района составил 10,1 млрд. рублей, что на 7,8% выше уровня предыдущего года. На рост ВМП повлияли:

- рост промышленного производства - на 13,7%;
- рост оборота розничной торговли - на 9,9%;
- рост услуг транспорта – 45,9%,
- рост объема работ, выполненного по виду деятельности «строительство» - в 7,6 раз.

В 2013 году ВМП Котельниковского муниципального района оценивается на уровне 10,5 млрд. рублей. В структуре ВМП района за последние годы порядка 30% - 34% приходится на строительство, 20,8%-22,6% - сельское хозяйство, 4,4% - 5,5% - промышленное производство, 13,7% - 14,1% - розничный товарооборот. Динамика этих отраслей оказывает наибольшее влияние на темпы роста (снижения) ВМП. По оценке в 2013 году произойдет замедление роста индекса розничного товарооборота, строительства, услуг транспорта, ожидается рост индекса промышленного производства по сравнению с предыдущим годом, и как следствие, объем ВМП останется на уровне 2012 года.

Для обеспечения более высокого экономического роста нужны инвестиции в новые производства. В настоящее время на территории Котельниковского муниципального района активно реализуется проект развития общественной инфраструктуры территорий Волгоградской области в целях освоения Гремячинского месторождения калийных солей. А также идет реализация инвестиционного проекта «Строительство горно-обогачительного комбината по добыче и обогащению калийных солей мощностью 4,6 млн.тонн в год 95-процентного КСЛ Гремяченского месторождения Котельниковского района Волгоградской области», а также объектов инженерной, транспортной и социальной инфраструктуры.

В перечень инвестиционных проектов, имеющих социально-экономическое значение для развития муниципальных образований Волгоградской области, по Котельниковскому району определен проект «Строительство молочного животноводческого комплекса мощностью 2400 голов дойного стада КРС с последующей переработкой молока в фасованную товарную группу и переработкой навоза на биогазовой установке с получением электро- и теплоэнергии» в ст.Нагавской Котельниковского района Волгоградской области.

В 2014 году ВМП района прогнозируется на уровне 11,8 млрд. рублей, или на 6,3% выше уровня предыдущего года. Основной вклад в формирование ВМП и обеспечение его роста будут вносить: промышленное производство, которое вырастет на 24%, торговля – на 4,5%, сельское хозяйство – на 2,5%.

На рост ВМП повлияет увеличение объема инвестиций в основной капитал, который вырастет в 2014 году на 1,2% по сравнению с 2013 годом в связи с реализацией ряда инвестиционных проектов. Кроме того, в настоящее время прорабатывается вопрос строительства на территории г. Котельниково двух модулей теплиц, общей площадью 7,2 га. Количество рабочих мест – 150 чел.

Выпуск продукции планируется в 2015-2016 годах. Это – ранние овощи (помидоры, огурцы), зелень, клубника, цветы. Объем инвестиций в строительство данного объекта составит около 1,0 млрд. рублей.

В **2015** году прогнозируется рост ВМП на 4,0% к уровню 2014 года, объём ВМП составит 12,9 млрд. рублей.

В **2016** году ВМП снизится до 10,8 млрд. рублей, что ниже уровня 2015 года на 19,9%. Это обусловлено окончанием строительства горно-обогатительного комбината и соответственно снижением объема строительства.

В 2015 – 2016 годах будут развиваться такие виды экономической деятельности, как оптовая и розничная торговля, промышленное производство, транспорт и связь, которые окажут существенное влияние на рост ВМП. ВМП будет в перспективе увеличиваться за счет привлечения инвестиций и реализации продукции ГОК.

1.1.2. Промышленное производство

Объем отгруженной продукции в промышленности за 2012 год составил 423,3 млн. руб., индекс промышленного производства – 113,7%.

В 2012 году наибольший удельный вес в общем объеме отгруженной продукции занимали обрабатывающие производства – 57,1%, в том числе: машиностроительный комплекс – 33,9%, производство пищевых продуктов – 8,8%, производство неметаллических минеральных продуктов – 54,4, производство и распределение электроэнергии, газа и воды – 42,9%.

В 2013 году объем отгруженных товаров в промышленности планируется на уровне 570,7 млн. руб., индекс промышленного производства – 125,8%. Практически на всех промышленных предприятиях ожидается рост производства.

В 2014 году прогнозируется наращивание темпов производства по всем видам деятельности промышленного комплекса. Объем отгруженной продукции планируется на уровне 755,9 млн. руб., индекс промышленного производства составит 124,0%.

В настоящее время ключевой задачей, стоящей перед экономикой Котельниковского муниципального района, является качественная модернизация всех производств промышленного комплекса. Необходима модернизация и техническое перевооружение предприятий, внедрение передовых технологий. Стратегическим приоритетом развития района остается стимулирование инвестиций в производства промышленного комплекса.

В 2015 году объем отгруженной продукции в промышленности прогнозируется на уровне 825,8 млн. руб., индекс промышленного производства составит 103,7%; в 2016 году – 889,2 млн. руб. и 103,2% соответственно.

Основными факторами, влияющими на сдержанный рост промышленности являются:

низкий уровень процессов технологического обновления и недостаточной конкурентоспособности отечественной продукции на внутреннем и внешних рынках;

рост издержек производства, который привел к значительному ухудшению финансового состояния предприятий;

снижение прибыли;

замедление роста со стороны внутреннего спроса, в наибольшей степени связанное с динамикой инвестиционного спроса;

снижение доступности кредитных ресурсов (средневзвешенная процентная ставка по краткосрочным рублевым кредитам предприятиям в настоящее время превышает 10 процентов);

недостаток квалифицированного персонала.

В производстве пищевых продуктов объем отгруженной продукции в 2013 году ожидается на уровне 18,7 млн. рублей, индекс промышленного производства – 84,3%. Снижение индекса промышленного производства обусловлено снижением объема производства хлеба ИП Родионовым Н.П., ИП Веревкиным А.Н., ОАО «Равнинное», мяса, картофеля ГУСП им. Крупской. Объем отгруженной продукции в 2014 году планируется на уровне 20,2 млн. руб., индекс промышленного производства составит 103,8%. В 2015 - 2016 годах объемы отгруженной продукции прогнозируются на уровне 22,0 млн. руб. и 24,3

млн. руб. соответственно, индексы промышленного производства по годам составят 104,2% и 105,1%.

В целлюлозно-бумажном производстве, издательской и полиграфической деятельности объем отгруженной продукции в 2013 году планируется на уровне 7,9 млн. рублей, индекс промышленного производства - 107,2%. Прогнозируется положительная динамика производства по данному виду экономической деятельности в МАУ «Редакция газеты «Искра». Объем отгруженной продукции в 2014 году планируется на уровне 8,7 млн. руб., индекс промышленного производства составит 105,3%. В 2015 - 2016 годах объемы отгруженной продукции прогнозируются на уровне 9,9 млн. руб. и 11,2 млн. руб., индексы промышленного производства составят 106,5% и 106,8% соответственно.

В производстве прочих неметаллических минеральных продуктов объем отгруженной продукции в 2013 году планируется на уровне 131,4 млн. руб., индекс промышленного производства - 137,3%. Прирост производства ожидается в связи с наращиванием объемов производства бетона предприятием ООО «Волгоград - Ремстройсервис».

Объем отгруженной продукции в 2014 году планируется на уровне 309,0 млрд. руб., индекс промышленного производства составит 105,3%.

В 2015 - 2016 годах объемы отгруженной продукции прогнозируются на уровне 327 млн. руб. и 346 млн. руб., индексы промышленного производства составят 100% ежегодно.

К предприятиям подраздела металлургическое производство и производство готовых металлических изделий относятся:

- филиал ОАО «Волгограднефтемаш» Котельниковский Арматурный завод – производство трубопроводной арматуры для нефтегазовой промышленности;

- ООО «Русь» (зарегистрировано в 2013 г., производственная база ЗАО «Спецмаш») – производство металлоконструкций;

- ООО «Мелиоратор» - производство запасных частей к сельхозтехнике;

- ООО «Мелиотехмаш» - производство запасных частей к сельхозтехнике.

Объем отгруженной продукции в 2013 году составит 117,2 млн. руб., индекс промышленного производства – 140,9%. Наибольшее значение индекса промышленного производства планируется по предприятию Котельниковский Арматурный завод. Положительная динамика ожидается на всех предприятиях данной группы.

Объем отгруженной продукции в 2014 году планируется на уровне 145,7 млн. руб., индекс промышленного производства составит 112,7%. Рост объемов производства прогнозируется на всех предприятиях, соответственно прогнозируется положительная динамика индекса промышленного производства.

В 2015 - 2016 годах объемы отгруженной продукции планируются на уровне 161,3 млн. руб. и 176,8 млн. руб., индексы промышленного производства составят 104,1% и 102,8% соответственно.

К предприятиям раздела «Производство и распределение электроэнергии, газа и воды» относятся: филиал ОАО «Межрегиональная распределительная сетевая компания Юга» (ОАО «Волгоградэнергообл») и ОАО Волгоградобл-электро», МУП «Водоканал», МУП «Тепловые сети».

Деятельность энергетического комплекса на территории района в долгосрочной перспективе должна развиваться в соответствии с темпами развития промышленного производства в районе в целях сохранения баланса спроса и предложения объемов топливно-энергетических ресурсов.

Основными направлениями являются:

-реализация мероприятий по энергосбережению и энергоэффективности, разработанных в рамках долгосрочной муниципальной программы по энергосбережению и повышению энергетической эффективности на 2010-2020 годы, утвержденной постановлением Главы Котельниковского муниципального района от 02.08.2010 года № 1004, которая направлена на осуществление практических мер по переводу экономики района на энергосберегающий путь развития, реализацию муниципальной политики энергосбережения.

В производстве и распределении электроэнергии, газа и воды объем отгруженной продукции в 2013 году ожидается на уровне 242,9 млн. руб., индекс промышленного производства – 120,1%.

Объем отгруженной продукции в 2014 году планируется на уровне 272,3 млн. руб., индекс промышленного производства составит 100,1%.

В 2015 - 2016 годах объемы отгруженной продукции планируются на уровне 305,6 млн. руб. и 330,9 млн. руб., индексы промышленного производства составят 100,2% и 100,3% соответственно.

Общий объем реализации электроэнергии по полному кругу потребителей района в 2012 году по расчету баланса ТЭК составляет 65,7 млн. кВт-ч, по оценке 2013года – 67,8 млн. кВт-ч., прогноз на 2014 год и 2015 годы – 66,3 млн. кВт-ч каждый, а в 2016 году прогноз составит – 67,2 млн. кВт-ч. Увеличение обусловлено вводом в эксплуатацию молочного животноводческого комплекса ООО «Агро-Холдинг «Нагавский».

1.1.3. Сельское хозяйство

Основные направления развития отрасли на прогнозируемый период формируется в соответствии с мероприятиями, планируемыми в проекте Программы развития сельского хозяйства и регулирования рынков сельскохозяйственной продукции, сырья и продовольствия на 2014-2020 годы.

За 2012 год в агропромышленном комплексе произведено продукции в действующих ценах на сумму 2098,06 млн. рублей. в том числе 1209,28 млн. рублей продукции растениеводства и 888,78 млн. рублей продукции животноводства. Индекс производства продукции сельского хозяйства к 2011 году составил 80,6%, индекс производства продукции растениеводства – 72,7 процента, индекс производства продукции животноводства – 97,3 процента.

В силу аномальных погодных явлений (почвенная засуха с суховеем) валовой сбор зерновых и зернобобовых культур в 2012 году составил 99,78 тыс. тонн (в 2011 году было намолочено 157,4 тыс. тонн). Получено 3,45 тыс. тонн масличных культур, что в 3,6 раз превышает уровень 2011 года.

В хозяйствах всех категорий за 2012 год поголовье крупного рогатого скота составило 15 тыс.голов (111,0% к соответствующему периоду прошлого года), из них коров – 7,4 тыс.голов (108,8%). Поголовье свиней составило 8,4 тыс. голов (44,7%), снижение произошло по причине вспышки африканской чумы свиней, овец и коз – 38,6 тыс.голов (101,0%), птиц – 132,1 тыс.голов (98,1%). Основная часть продукции животноводства – 89,3 процентов – производится в личных подсобных хозяйствах, около 3,2 процентов – в крупных сельскохозяйственных предприятиях и 7,5 процентов – в крестьянских (фермерских) хозяйствах.

Во всех категориях хозяйств района за 2012 год произведено 5,4 тыс.тонн мяса (реализация скота и птицы на убой в живом весе) или 91,2% к уровню прошлого года, 22,8 тыс.тонн молока (110,7%), 10 млн. штук яиц (98,0%).

В районе уделяется внимание восстановлению и развитию гидромелиоративного комплекса, как основы получения гарантированных урожаев сельскохозяйственных культур. По состоянию на 1 января 2013 года площадь всех орошаемых земель составляла 6,7 тыс. гектаров (3,4 процентов от площади пашни), в том числе земли лиманного орошения – 108 гектаров, регулярного орошения – 6,6 тыс. гектаров.

Хозяйствами района внедряется новая прогрессивная водосберегающая техника и технология полива. На полях сельхозтоваропроизводителей работает 4 дождевальные машины фирмы "Бауэр", в ООО «АгроХолдинг «Нагавский» реконструировано 255 гектаров орошаемых земель с применением систем капельного орошения, ОАО им. Крупской реконструировано 5 га орошаемых земель.

Котельниковский район обеспечивает себя овощными культурами в полном объеме и частично - бахчевыми. Более 60 процентов овощных культур вывозится за пределы района. В ООО «АгроХолдинг «Нагавский» построено 5 овощехранилищ, для хранения овощей и последующей их реализации.

Погодные условия 2013 года оцениваются как неблагоприятные к выращиванию сельскохозяйственных культур, на площади 37 тыс. гектаров произошла гибель озимых зерновых вследствие летней засухи.

В 2013 году ожидается производство продукции сельского хозяйства в целом по району в объеме 2123,31 млн. рублей или 98,9% к уровню 2012 года в сопоставимых ценах. Производство зерна составит 76,2 тыс. тонн (76,4% к уровню 2012 года).

Обеспечение развития агропромышленного комплекса района в 2013-2016 годах будет осуществляться за счет дальнейшего применения в растениеводстве научно-обоснованной системы сухого земледелия, энергосберегающих технологий, увеличение объемов внесения минеральных удобрений, проведение защитных мероприятий против вредителей и болезней сельскохозяйственных культур.

В 2013 году площадь чистых паров составит 91,7 тыс. гектаров.

Внесены минеральные удобрения в количестве 679 тонн действующего вещества, защитные мероприятия проведены на площади 89,2 тыс.га.

Проведение данных мероприятий позволит к 2016 году повысить производство зерна до 122,64 тыс. тонн

Осуществление реконструкции и строительства орошаемых земель с внедрением новых высокоэффективных ресурсосберегающих технологий в орошаемом земледелии, обновление и увеличение парка дождевальных машин позволит достичь объемов производства овощных культур до 27,8 тыс. тонн (173,84% к уровню 2012 г.), картофеля – до 8,2 тыс. тонн (127,0% к уровню 2012 г.).

В животноводстве основное внимание предполагается уделить молочному и мясному скотоводству.

Продолжится реализация инвестиционного проекта «Строительство молочного животноводческого комплекса на 2400 голов дойного стада производственной мощностью 21440 тонн молока в год и молокоперерабатывающего завода на 60 тонн в сутки» в ООО «Агро-Холдинг» «Нагавский» на территории Нагавского сельского поселения.

Продолжится работа по привлечению частных инвесторов по строительству свиноводческих комплексов на территориях Нижнеяблочного и Чилековского сельских поселений.

В результате реализации мероприятий производство и реализация скота и птицы в живом весе к 2016 году достигнет 6,3 тыс. тонн (115,65% к уровню 2012 г.), производство молока – 27,9 тыс. тонн (122,66% к уровню 2012 г.), яиц – 10,9 тыс. штук (110,0% к уровню 2012 г.).

Задачами на ближайшую перспективу для всех сельскохозяйственных товаропроизводителей района являются:

- реализация муниципальной программы развития сельского хозяйства и регулирования рынков сельскохозяйственной продукции, сырья и продовольствия на 2014 - 2020 годы;
- информационное, финансовое, консультационное сопровождение перспективных инвестиционных проектов.

1.1.4. Рынок товаров и услуг

По состоянию на 01.01.2013 года на территории Котельниковского муниципального района функционировало 150 магазинов, 180 объектов мелкорозничной торговли, два розничных рынка на 692 торговых мест, 27 предприятий общественного питания.

По итогам 2012 года оборот розничной торговли составил 1381,3 млн. рублей, рост по сравнению с 2011 г. в действующих ценах составил 15,9 %. Данная сумма товарооборота сложилась согласно уточненным данным (опрос предпринимателей района). В дальнейшем прогноз объема розничной торговли на 2013 -2016 годы варьируется от этого показателя с учетом индекса дефлятора и индекса цен. Доля крупных и средних предприятий в розничном товарообороте района за 2012год составила 40,9%.

В 2012 году оборот розничной торговли на 91,8 % формировался торговыми предприятиями и индивидуальными предпринимателями, осуществляющими деятельность через магазины и павильоны (вне рынков), доля розничного оборота через рынки и ярмарки составила 8,2 %.

Расширение сети универсальных магазинов с применением методов самообслуживания, где покупателям представлен широкий ассортимент продовольственных и сопутствующих товаров; строительство и реконструкция магазинов и торговых центров, реализующих непродовольственные группы, с применением современных технологий и обеспечением высоких стандартов обслуживания, рост доходов населения приводят к снижению доли рынков в структуре формирования оборота розничной торговли. Покупатели меняют свои приоритеты, в районе наметилась тенденция к увеличению покупательских потоков в супермаркеты, торгующих товарами с невысокой торговой наценкой и предлагающих дополнительные торговые услуги, а также более широкий ассортимент товаров.

В настоящее время наблюдается устойчивый рост объемов продаж, улучшение качественных показателей деятельности хозяйствующих субъектов и их финансовых показателей.

В районе активно развивается торговая инфраструктура, открываются крупные современные магазины, улучшается обеспечение жителей необходимыми товарами, появляются новые рабочие места. Начато строительство большого супермаркета площадью более 1000 кв.м. по ул. Орлова – ИП Грехов. Установлены три павильона ИП Корниенко на автобусных остановках. На территории МУП «Колхозный рынок» сдан павильон на 9 торговых мест; начато строительство павильона на 5 торговых мест. Продолжается строительство павильонов на рынке ООО «Саланг», введен в эксплуатацию магазин строительных материалов по ул. Первомайской, открыт торговый центр «Парус» торговой площадью 700 кв.м. Развивается сетевая торговля: в 2012 году открыт сетевой магазин «Магнит – Косметик» торговой площадью более 280 кв.м.; супермаркет «Магнит» по ул. Пушкина торговой площадью 255 кв.м. Введен в эксплуатацию банный комплекс ИП Буланова Д.П., продолжается реконструкция бани ИП Родионова Н.П. Объем инвестиций в сфере торговли и услуг в 2012 году составил 23,432 млн. руб.

В 2013 году товарооборот достигнет 1494,9 млн. рублей и увеличится на 1,9 процента к 2012 году в сопоставимых ценах.

В 2014 году оборот розничной торговли составит 1637,2 млн. рублей, рост составит 4,5 процента в сопоставимых ценах к 2013 году.

В 2015 году прогнозируется розничный товарооборот в объеме 1791,3 млн. рублей, в сопоставимых ценах рост к 2014 году составит 4,5 %.

В 2016 году прогнозируется розничный товарооборот в объеме 1969,2 млн. рублей, рост составит 5,0 процента в сопоставимых ценах к 2015 году

В структуре оборота розничной торговли доля пищевых продуктов, включая напитки и табачные изделия составляет 64,5%, соответственно доля непродовольственных товаров - 35,5%. В связи с повышением благосостояния населения нашего района намечается положительная динамика роста доли оборота розничной торговли непродовольственными товарами и в 2016 году ожидается до 36,5%.

Заметное место на потребительском рынке района занимают услуги общественного питания, где приоритетным направлением продолжает оставаться развитие сети предприятий, расширение классификации услуг, обеспечивающих удовлетворение потребностей и интересов потребителя любого уровня, а так же качество и безопасность предоставляемых услуг.

В 2012 году функционировало 27 объектов общественного питания на 807 посадочных мест. Ежегодный прирост составляет один – два объекта. Развитие предприятий общественного питания имеет принципиальное значение для экономики района – это своевременная уплата налогов, создание новых рабочих мест и обеспечение занятости населения. В октябре 2013 года введено в эксплуатацию кафе ИП Сергейчук А.Л.

Ведется реконструкция действующих кафе и закусочных, объекты общественного питания оснащаются новым современным кухонным оборудованием и наряду с этим предоставляются другие виды услуг: гостиничные услуги, ремонт и мойка автомобилей.

В 2012 году оборот общественного питания составил 69,1 млн. рублей и вырос на 4,1% в действующих ценах по сравнению с 2011 годом.

По оценке 2013 года, оборот общественного питания составит 73,9 млн. рублей и возрастет на 0,7 % в сопоставимых ценах к 2012 году.

Прогнозируемый оборот общественного питания будет плавно увеличиваться в сопоставимых ценах от 1,1 % до 1,4 % и в 2016 году оборот общественного питания составит 84,5 млн. рублей.

Сдерживающими факторами роста развития рынка общественного питания являются: рост затрат на организацию производства, связанных с ростом цен на энергоресурсы и различные сопутствующие услуги и товары, дефицит квалифицированного персонала, что напрямую влияет на качество оказываемых услуг и производимой продукции. Сохраняется проблема подбора, воспитания и удержания квалифицированного персонала.

Перспективным направлением развития общественного питания района является общедоступная сеть предприятий общественного питания, ориентированная на различные группы потребителей, включая сеть быстрого питания, а также развитие общественного питания в зонах комплексного торгового и придорожного сервиса, либо открытие сети предприятий сезонного типа, таких как

летние кафе и летние площадки.

В 2012 году платных услуг населению Котельниковского муниципального района оказано в сумме 262,3 млн. рублей, по сравнению с 2011 годом произошло снижение данного показателя на 7,6 % в сопоставимых ценах. Увеличение объема платных услуг коснулось нескольких видов услуг: гостиничных, коммунальных, жилищных, медицинских и услуг в системе образования.

В структуре платных услуг населению динамичное развитие получили три вида услуг, которые занимают 66,7 % от общего объема всех видов услуг. Из них наибольший удельный вес в общем объеме занимают коммунальные услуги (34,4 процента), услуги связи (20,5 процента), бытовые услуги (11,7 процента).

По оценке 2013 года объем платных услуг населению ожидается в объеме 293,9 млн. рублей, что в сопоставимых ценах составляет 104,4 % к аналогичному периоду 2012 года.

В прогнозном периоде отмечается рост объема платных услуг в 2014 году на 3,8% в сопоставимых ценах по отношению к уровню 2013 года; в 2015 году - 4,5% к уровню 2014 года, в 2016 году данный показатель возрос до 5,0% к уровню 2015 года.

Фактически за 2012 год объем платных услуг на одного жителя района составил 7051 рубль; по оценке 2013 года объем платных услуг на одного жителя увеличится на 11,6 процентов к уровню 2012 года и составит 7868 рублей. Данный показатель в прогнозном периоде имеет тенденцию роста и к 2016 году составит 10834 рубля.

Рынок услуг насыщается различными видами бытовых услуг, улучшается культура обслуживания. Развитие автомобильного рынка сопровождается активным ростом сервисных услуг в данной области. Это направление остается на рынке услуг приоритетным, открываются новые станции технического обслуживания, предоставляющих полный комплекс услуг. Выделение земельных участков под жилищное строительство способствует динамичному развитию услуг по ремонту и строительству жилья и других построек.

Объем бытовых услуг населению в 2012 году снизился на 8,1% в действующих ценах по отношению к 2011 году и составил 30,7 млн. руб. Данный факт обусловлен несколькими причинами: увеличением затрат, повышением цен на энергоносители, а также выплат по страховым взносам в пенсионный фонд, которое привело к снижению численности наемных работников у субъектов малого и среднего предпринимательства.

По оценке 2013 года объем бытовых услуг возрастет на 6,2% к соответствующему периоду прошлого года и составит 35,1 млн.рублей.

В прогнозном периоде с 2014 – 2016 годы ожидается рост объема бытовых услуг с 39,9 млн.руб. до 52,3 млн.руб., среднегодовой темп роста составит 7,0%.

Объем оказания транспортных услуг в 2012 году увеличился на 5,6 % в действующих ценах к 2011 году и составил 16,9 млн.рублей.

По оценке 2013 года наблюдается увеличение объема транспортных услуг до 19,6 млн.рублей, рост составит 7,9% в сопоставимых ценах к аналогичному периоду 2012 года. На этот показатель повлияет открытие новых транспортных маршрутов, проходящих через г. Котельниково (автобусные маршруты Ростов -

Волгоград; Ставрополь - Волгоград; Краснодар - Волгоград), маршрутных такси.

В прогнозном периоде ожидается среднегодовой рост объема транспортных услуг около 6,5% в сопоставимых ценах и в 2016 году этот показатель составит 28,8 млн.рублей.

Услуги связи особенно популярны среди населения района. Их перечень расширился с появлением новых форматов услуг связи: тонковолоконный Интернет и телевидение, новые тарифы и предложения операторов мобильной связи. Объем этого вида услуг по оценке 2013 года составит 62,5 млн. рублей и к 2016 году возрастет до 92,0 млн. руб.

Показатель объема коммунальных услуг за 2012 год увеличился на 41,0 % в сопоставимых ценах к 2011 году и составил 90,3 млн.руб. По оценке 2012 года объем коммунальных услуг составит 95,7 млн. рублей. В прогнозном периоде с 2014 – 2016 годы ожидается рост объема коммунальных услуг с 100,6 млн.руб. до 115,3 млн.руб. Рост показателей объема коммунальных услуг обусловлен развитием жилищно-коммунальной сферой района и индексами роста тарифов на услуги.

Прогноз показателей рынка товаров и услуг по району на период до 2016 года представлен на рисунке:

В прогнозном периоде в районе будет расширяться сфера бытового обслуживания, услуг правового характера, образования и здравоохранения.

Динамика развития данных видов услуг, определится спросом и платежеспособностью населения.

1.1.5. Инвестиции, строительство,

На современном этапе развития социально-экономических отношений одной из приоритетных задач местного самоуправления является достижение устойчивого развития экономики района и улучшения социально-экономических и экологических условий жизни населения.

Для решения этой задачи необходима активная инвестиционная политика, определяющая приоритеты инвестирования, способствующая привлечению и эффективному использованию имеющихся и привлекаемых инвестиционных ресурсов, балансирующая интересы различных субъектов инвестиционной деятельности.

Котельниковский район обладает достаточным потенциалом для развития инвестиционной деятельности, позволяющим повысить инвестиционную привлекательность района для инвесторов.

Район обладает рядом преимуществ, которые при благоприятных внешних и внутренних факторах позволяют обеспечить самодостаточность и устойчивое развитие территории:

- наличие широкого ресурсного потенциала развития, включая достаточное количество минерально-сырьевых ресурсов (кирпично-черепичное сырье, калийные соли, строительные пески);

- благоприятные условия для развития высокоэффективного сельскохозяйственного производства;

- выгодное географическое положение, способствующее эффективной интеграции в перевозочные процессы с использованием потенциала естественных транспортных артерий, позволяющее вести активный товарообмен с близлежащими регионами.

Инвестиционная деятельность является залогом успешного развития экономики района. Она способствует развитию реального сектора экономики, что благоприятно сказывается на обеспечении прироста объема выпуска продукции, расширении ассортимента и повышении ее качества, снижении себестоимости, а также решении социальных, экологических и других задач. Кроме того – это серьезный налоговый потенциал, формирующий доходную часть консолидированного бюджета района.

В 2012 году объем инвестиций в основной капитал за счет всех источников финансирования составил 11,8 млрд. рублей и увеличился в сопоставимых ценах по сравнению с уровнем 2011 года на 71,0 процент.

В общем объеме инвестиций основную долю занимает производственная сфера (90,2%), на развитие которой направлено 11,4 млрд. рублей, на развитие социальной сферы – 0,4 млрд. рублей (3,2%).

В 2013 году в рамках развития государственно-частного партнерства Волгоградской области на территории района реализуется долгосрочная областная целевая программа "Развитие общественной инфраструктуры территорий Волгоградской области в целях освоения Гремячинского месторождения калийных солей» на 2013-2016 годы", предусматривающей реализацию мероприятий по формированию социальной и инженерно-транспортной инфраструктуры. Это связано с реализацией инвестиционного проекта строительства горно-обогатительного комбината по добыче и производству калийных удобрений.

ний общей мощностью 4,6 млн. тонн хлористого калия в год, (объем инвестиционных вложений составляет более 70 млрд. рублей).

Реализация проекта внесет значительный вклад в обеспечение потребности сельхозтоваропроизводителей страны в высококачественных калийных удобрениях, существенно увеличит российский экспорт этой продукции, придаст мощный импульс развитию региона.

В перечень инвестиционных проектов, имеющих социально-экономическое значение для развития Волгоградской области, определен проект:

- «Комплексная реконструкция участка железной дороги ст.М.Горького – ст. Котельниково Приволжской железной дороги».

По оценке в 2013 году объем инвестиций в основной капитал за счет всех источников финансирования составит более 13,5 млрд. рублей, что в сопоставимой ценах составит 114,95 процента к прошлому году.

В целях повышения инвестиционной активности, а также создания благоприятных инвестиционных условий, на территории Котельниковского муниципального района Волгоградской области в рамках совершенствования действующего законодательства приняты следующие документы:

-документация территориального планирования и градостроительного зонирования.

-в 2012 году разработан Инвестиционный паспорт района, в котором сформировано 18 инвестиционных площадок, общей площадью земельных участков 362 га и 3 инвестиционных проекта:

- «Строительство молочного животноводческого комплекса мощностью 2400 голов дойного стада КРС с последующей переработкой молока в фасованную товарную группу и переработкой навоза» на территории Нагавского с/п Котельниковского района, площадь. 26га;

- «Строительство базы отдыха в ст. Пугачёвской Котельниковского района» на территории Пугачёвского с/п Котельниковского района;

- «Строительство многоэтажного жилого дома в г.Котельниково», площадью 1806,39м².

-во исполнение постановления Губернатора Волгоградской области от 05 июля 2012 г. № 563 "Об установлении персональной ответственности за практическую реализацию инвестиционных проектов и осуществление электронного мониторинга хода реализации инвестиционных проектов на территории Волгоградской области", реализация которого направлена на оперативное получение информации о реализации значимых для региона инвестиционных проектов, а также обеспечение возможности прямого взаимодействия инвесторов с должностными лицами Волгоградской области с целью оперативного решения возникающих вопросов и возможных проблем определены ответственные лица за реализацию инвестиционных проектов.

-для улучшения инвестиционного климата района решением Котельниковского районного Совета народных депутатов № 40/293 от 24.02.2012года было утверждено Положение о муниципальной поддержке инвестиционной деятельности на территории Котельниковского муниципального района Волго-

градской области и Порядка проведения конкурсного отбора инвестиционных проектов на соискание муниципальной поддержки.

С целью привлечения наибольшего числа туристов на территорию Котельниковского казачьего края; знакомство с родиной Е.Пугачева и С. Разина, с традиционным казачьим укладом жизни; возрождения и сохранения исторических, культурных и духовных традиций казачества; создания условий для отдыха и возможностей для размещения большой группы туристов в сельской местности, формирования престижа района подано две заявки на участие в Первом Всероссийском смотре-конкурсе муниципальных целевых программ и инновационных проектов – 2013 (Сочи-2013).

В 2014-2016 годах, как и в предыдущие годы, будет продолжаться реализация инвестиционных проектов.

Объем инвестиций в основной капитал прогнозируется на 2014 год в сумме 13,7 млрд.рублей; на 2015 год – 12,5 млрд.рублей; 2016 год – 5,8 млрд.рублей. Уменьшение в 2015-2016 годах объемов инвестиций объясняется тем, что по данным ООО «ЕвроХим-ВолгаКалий» прогнозируется завершение строительства ГОК в 2016-2017 г.. Основной поток инвестиций должен быть освоен.

Строительство

Развитие строительного комплекса является приоритетным направлением стратегии социально-экономического развития Котельниковского муниципального района на долгосрочную перспективу, поскольку от его успешной реализации зависит реализация других направлений, в частности, социальная политика в плане обеспечения населения доступным жильем, строительство объектов промышленности, агропромышленного комплекса, дорожное строительство.

В 2012 году объем выполненных работ по виду деятельности "строительство" составил 3,4 млрд. рублей, что в сопоставимых ценах в 7,6 раз больше уровня 2011 года.

Экономический анализ структуры и тенденций роста объемов работ, выполненных по виду деятельности "строительство" за отчетный период, позволяет прогнозировать указанный показатель на:

2013 год – 3,8 млрд.рублей (105 процентов в сопоставимых ценах к уровню 2012 года);

2014 год – 4,3 млрд.рублей (106 процентов);

2015 год – 4,8 млрд.рублей (107 процентов);

2016 год – 2,2 млрд.рублей (43,5 процента).

За 2012 год в районе введены в эксплуатацию вновь построенные и реконструированные жилые дома общей площадью 11,8 тыс. кв. метров, что на 7,0% больше, чем за 2011 год (1 полугодие 2013 года- 7,8 тыс. кв. м). В том числе индивидуальное жилищное строительство – 6,5 тыс.кв.м.

Введены в действие для работников ООО «ЕвроХим-ВолгаКалий» 10 коттеджей площадью 2649 кв.м., 5430,7 кв.м. - многоквартирные жилые дома (на 30% больше чем в 2011г.(два 4-х этажных дома в г.Котельниково и одно общежитие на 1000 мест в х.Пимено-Черни в рабочем посёлке).

За отчетный год предоставлено свидетельств о праве на получение социальной выплаты 95 молодым семьям.

По итогам 2012 года обеспечены жильем 33 семьи льготных категорий граждан, в том числе 9 ветеранов Великой Отечественной войны и 20 детей-сирот, «чернобыльцы» - 4чел.

По направлению «Улучшение жилищных условий граждан, проживающих в сельской местности»: на строительство жилья одной семье в х. Генераловском выделено 1184,4 тыс.руб. при софинансировании собственных средств в сумме 507,6 тыс.руб.

По направлению «Обеспечение доступным жильём молодых семей и молодых специалистов на селе» на строительство жилья получили сертификаты 5 семей и одна семья получила сертификат на приобретение жилого помещения.

В перечень инвестиционных проектов, имеющих социально-экономическое значение для развития Волгоградской области, определен проект «Строительство многоэтажного жилого дома в г. Котельниково», площадью 1806,39 м².

Жилой дом по проекту включает: 9-однокомнатных квартир, 9-двухкомнатных квартир, 6-трёхкомнатных квартир общей жилой площадью 820,59 кв.м.

Строительство начато 30 августа 2011 г. Срок окончания строительства август 2014 г. Общая стоимость строительства ориентировочно составляет 48,5 млн. рублей из расчёта 20 тыс. рублей / кв.м. Строительство осуществляет ООО «Котельниковоспецстрой».

В 2012 году достигнуты положительные результаты по ряду важнейших целевых показателей оценки эффективности по основным направлениям деятельности в сфере строительства:

- общая площадь жилых помещений, приходящаяся в среднем на 1 жителя Котельниковского района Волгоградской области, по итогам 2012 года увеличилась по сравнению с 2011 годом с 18,37 до 18,9 кв. метра. В 2013 году планируется достижение данного показателя до 19,15 кв. метра на 1 жителя;
- количество жилых помещений, приходящееся в среднем на 1 тыс. человек населения района, в 2012 году по сравнению с 2011 годом возросло с 410 до 419,61 единиц. В 2013 году планируется дальнейший рост данного показателя до 419,9 единиц на 1 тыс. человек;
- общая площадь жилых помещений, приходящаяся в среднем на одного жителя, введенная в действие за 2012 год увеличилась с 0,29 кв.метров в 2011 г. до 0,32 кв.метров;
- количество жилых помещений (квартир) в расчете на 1 тыс. человек населения, введенное в действие за 2012 год, снизилось с 10,97 до 4,03 единиц, в связи с падением объемов ввода вновь построенного жилья в 2012 году.

План по вводу жилья в Котельниковском районе в объеме 15000 кв.метров, установленный Минрегионом России для Волгоградской области на 2012 год, выполнен только на 79,8%.

В прогнозируемом периоде ООО «ЕвроХим-ВолгаКалий» планирует интенсивное строительство жилья для своих работников: на период до 2015 года предприятием планируется ввести в эксплуатацию 60 коттеджей общей площадью 10200 кв.м.; пять 5-ти этажных жилых домов общей площадью 6430 кв.м.

Следовательно оценка показателя «Ввод в действие жилых домов» на 2013 год и на период до 2016 года прогнозируется:

на 2013 год – 21,8 тыс.кв.метров;

на 2014 год – 14,78 тыс.кв.метров;

на 2015 год – 24,7 тыс.кв.метров;

на 2016 год – 7,5 тыс.кв.метров.

На территории района успешно реализуется Указ Президента Российской Федерации от 07 мая 2012 г. № 600 "О мерах по обеспечению граждан Российской Федерации доступным и комфортным жильем и повышению качества жилищно-коммунальных услуг" по следующим направлениям:

За отчетный 2012год:

-для строительства предоставлено 27 земельных участков общей площадью 37757 кв.м. (за 2011 г – 84460кв.м.);

-подготовлены и утверждены 50 актов выбора земельных участков для строительства и 5 актов для установки павильонов розничной и мелко-оптовой торговли;

- выдано 64 разрешения на строительство жилья (реконструкцию);

В соответствии с Законом Волгоградской области от 16.12.2011 № 2272-ОД «О порядке предоставления гражданам, имеющим трех и более детей, земельных участков в собственность бесплатно и установлении предельных размеров таких земельных участков» зарегистрировано 420 многодетных семей, имеющих трех и более детей. Поставлено на учет для последующего предоставления земельных участков – 180 граждан, из них в 2012 г. – 76, в 2013 г. – 104. В текущем году количество поданных заявлений выросло почти в 1,5 раза.

По состоянию на 01.10.2013г. предоставлено земельных участков бесплатно в собственность 49 многодетным гражданам. До конца 2013года планируется еще предоставить бесплатно в собственность земельные участки - 35 многодетным гражданам.

В октябре 2012 году администрацией Котельниковского муниципального района был заключен муниципальный контракт с ООО «Росальянс» на подготовку проекта межевания территории, согласно ранее утвержденного проекта планировки жилого поселка «Дубовая роща» зона «В».

Проектом межевания определена площадь и границы земельных участков. Определено 8 кварталов, составляющие 114 участков общей площадью 116590 кв.м. (11,7га).

На сегодняшний день сформировано и поставлено на кадастровый учет – 72 земельных участка, проводится конкурсная процедура по выбору организации для проведения работ по формированию оставшихся 42 з/у. Планируется до конца 2013 года изготовить межевые планы на 42 земельных участка.

С целью полного удовлетворения потребностей земельными участкам уже поставленных на учет многодетных семей в 2014 году дополнительно требуется подготовка проекта межевания по 5-ти кварталам проекта планировки жилого поселка «Дубовая роща» зона «В» с формированием 92- х земельных участков.

Потребность на эти цели бюджетных средств около 650,0 тыс. рублей.

В 2014году запланировано предоставить земельные участки бесплатно в собственность 122 многодетным гражданам.

Из 6 получивших гарантийные письма 6 ветеранов ВОВ приобрели жилье. Сформированы и переданы в Министерство по строительству и ЖКХ Волгоградской области 6 учетных дел граждан – участников подпрограммы «Выполнение государственных обязательств по обеспечению жильем категорий граждан, установленных федеральным законодательством» федеральной целевой программы «Жилище» на 2011-2015 годы. Из них: 4- граждане, подвергшихся радиационному воздействию вследствие катастрофы на Чернобыльской АЭС (с учетом членов их семей) получили государственные жилищные сертификаты на приобретение жилья на общую сумму 6,1 млн. рублей. На 01.10.2013 г. все 4 человека приобрели жилье на территории Котельниковского района, в г. Волгоград, в г. Волжский.

В рамках реализации «Программы развития газоснабжения и газификации регионов Российской Федерации по Волгоградской области на 2011 – 2013 г.г.» в 2012 году в Котельниковском районе введены в эксплуатацию 10 межпоселковых газопроводов общей протяженностью 140,67 км, в том числе:

1. Газопроводы высокого давления АГРС р.п. Октябрьский – п.Равнинный ст.Чилеково Котельниковского района Волгоградской области, протяженностью 16,42 км;

2. Газопровод межпоселковый АГРС г.Котельниково – х.Захаров, х.Сафронов Котельниковского района Волгоградской области, протяженностью 12,86 км;

3. Газопровод межпоселковый высокого давления АГРС г.Котельниково – х.Нагольный Котельниковского муниципального района Волгоградской области, протяженностью 5,22 км;

4. Газопровод межпоселковый от х.Караичев к п.Рассвет Котельниковского района Волгоградской области, протяженностью 15,81км;

5. Газопровод межпоселковый от п.Рассвет до х.Бударка, х.Поперечный Котельниковского района Волгоградской области, протяженностью 12,66 км;

6. Газопровод межпоселковый от х.Майоровский к ст.Нагавская Котельниковского района Волгоградской области, протяженностью 21,36 км;

7. Газопровод межпоселковый от х.Дорофеевский к х.Сазонов, х.Генераловский Котельниковского района Волгоградской области, протяженностью 8,9 км.

8. Газопровод межпоселковый от х.Генераловский до ст.Пугачевская, п.Приморский Котельниковского района Волгоградской области, протяженность 10,63 км;

9. Газопровод межпоселковый от п.Приморский до х.Чиганаки, х.Красноярский Котельниковского района Волгоградской области, протяженностью 16,68 км;

10. Газопровод межпоселковый от п.Равнинный до п.Терновой с отводом на х.Небыков Котельниковского района Волгоградской области, протяженностью 20,13км.

В результате реализации данных мероприятий природный газ «дошел» до 18-ти сельских населенных пунктов нашего района.

В рамках реализации план-графика синхронизации Программы газификации регионов Российской Федерации по Волгоградской области в 2012 году в Котельниковском муниципальном районе:

► введены в эксплуатацию три внутриселковых газопровода:

1. «Внутрипоселковые газопроводы высокого, среднего и низкого давления в п.Равнинный и ст.Чилеково Котельниковского муниципального района Волгоградской области», протяженностью 16,66 км с установкой 5 ГРПШ;

2. «Внутрипоселковый газопровод в х.Захаров Котельниковского района Волгоградской области» протяженностью 7,44км;

3. «Внутрипоселковый газопровод в х.Сафронов Котельниковского района Волгоградской области» протяженностью 4,3км.

В результате реализации данных мероприятий природный газ «дошел» до 563-х домов жителей сельских населенных пунктов.

► изготовлена проектно-сметная документация на четырнадцать внутрипоселковых газопроводов в следующих населенных пунктах: пос.Приморский, х.Нагольный, х.Сазонов, х.Чиганаки, ст.Пугачевская, х.Бударка, п.Рассвет, х.Небыков, х.Терновой, х. Красноярский, х.Дорофеевский, х. Поперечный, х.Генераловский, ст.Нагавская.

► начато строительство внутрипоселкового газопровода в пос. Приморский, протяжённостью 1990м. Генеральным подрядчиком является ООО «Межрегиональная Строительная Компания – Самара», заключен договор на субподряд с ООО «Малахит».

В 2013 году:

По разработанным в 2012 году проектно-сметным документам начато строительство внутрипоселковых газопроводов в х. Сазонов (протяженностью 2000 м), х. Нагольный (протяженностью 14975 м), х. Чиганаки (6983 м), х. Бударка (1450 м), пос. Рассвет (1592 м), ст. Пугачевская (10593 м), х. Генераловский (20345 м), х.Дорофеевский (5458,7м), ст. Нагавская (10919м), х. Поперечный (10671м), п. Терновой (2611,5м), х. Небыков (3245м), х. Красноярский (23303,5м).

В х. Нагольный работы выполнены полностью, 100 процентов и 01.10.2013 г. осуществлен пуск газа потребителям. По остальным объектам выполнение работ составляет от 55% в х. Генераловский до 95-96% в х. Дорофеевский, х. Небыков.

На 01.10.2013 г. введено в эксплуатацию газопроводов в сельских населенных пунктах – 148,43 км, всего домовладений и квартир до которых дошел газ – 2243, подключено к природному газу домов и квартир – 1064. В г. Котельниково введено в эксплуатацию газопроводов – 150,025 км, всего домов и квартир, до которых дошел газ – 8139, подключено к природному газу – 5032 домов и квартир.

Всего по району газ «дошел» до 10382 домов и квартир, подключено к природному газу – 6103 дома и квартиры.

В рамках реализации государственной программы «Газификация Волгоградской области» на 2014 по 2017 годы запланировано газификация следующих сельских поселений Котельниковского муниципального района:

2015 г. – 2016 г.– проектирование и строительство внутрипоселковых газопроводов в х. Пимено-Черни, х. Дарганов, х. Нижние Черни, пос. Выпасной, жд. станция Гремячая, х. Нижнеяблочный, х. Верхнеяблочный.

Согласно мероприятиям МЦП «Энергосбережение и повышение энергетической эффективности на территории Котельниковского муниципального

района Волгоградской области на период 2010-2020 годы» в октябре 2013 года объявлены аукционные процедуры на строительство следующих объектов:

▶ «Автономная котельная к СОШ х. Захаров Котельниковского района Волгоградской области». Начальная цена контракта – 3925,68 тыс. рублей.

▶ «Автономная котельная к СОШ х.Нагольный Котельниковского района Волгоградской области». Начальная цена контракта – 5378,5 тыс. рублей.

▶ «Техническое перевооружение котельной к СОШ №1 г. Котельниково Волгоградской области». Начальная цена контракта 6110,2 тыс. рублей.

Все контракты долгосрочные. Выполнение работ ожидается до 31 декабря 2014 года.

▶ В рамках реализации мероприятий программы по техническому перевооружению теплоснабжения учреждений образования по проведенным конкурсным процедурам разрабатываются проектно-сметные документации и планируется в 2014-2016 годах строительство автономных котельных к зданиям СОШ в х. Генераловский (2014 г.), х. Красноярский (2014 г.), ст. Нагавская (2014 г.), х. Поперечный (2014 г.), ст. Пугачевская (2014 г.), х. Пимено-Черни (2016 г.), пос. Выпасной (2016 г.), х. Захаров (2014 г.), х. Нагольный (2014 г.).

Наряду с реализацией проекта «Строительство горно-обогатительного комбината по добыче и обогащению калийных солей мощностью 4,6 млн. тонн в год 95-процентного KCL Гремяченского месторождения Котельниковского района Волгоградской области» в целях решения социальных вопросов со стороны региональных властей разработана и утверждена постановлением Администрации Волгоградской области от 28.12.2009 № 504-п Долгосрочная областная целевая программа «Развитие Котельниковской промышленной зоны Волгоградской области на базе освоения Гремячинского месторождения калийных солей» на 2010-2013 гг.», предусматривающая общий объем финансирования в размере 10,6 млрд. рублей. В настоящее время утверждена Постановлением Главы Волгоградской области от 24.04.2013г № 207-п аналогичная программа «Развитие общественной инфраструктуры Волгоградской области в целях освоения Гремяченского месторождения калийных солей на 2013-2016годы».

В рамках реализации программы проделана следующая работа:

▶ Объект: «Обеспечение п. Дубовая роща г. Котельниково инженерными коммуникациями и сооружениями, 1-я очередь»

1. Общие сведения:

Генеральный подрядчик: **ООО «Новомосковск-ремстройсервис»**

Срок выполнения работ по контракту: **31.12.2013г.**

Общая стоимость выполнения работ по контракту: **965 168 830 руб. с НДС**

Субподрядчик: **ООО «ГК Авега», договор на 550 000,0 млн. руб., срок выполнения до 31.12.13**

Плановое освоение на 2013 год - **214 471 700,0 руб.**

2. СМР на объекте:

Строительство объекта ведется за счет средств генерального подрядчика по чертежам рабочей документации.

Выполнены работы на 30.10.13:

- археологические раскопки – 100%

- снятие плодородного слоя – 100%

- устройство сетей 10 кВ – 28%
- устройство сетей наружного электроосвещения – 24%
- устройство сетей водоснабжения – 35%
- устройство сетей водоотведения – 40%
- устройство сетей наружного газоснабжения – 32%
- водоузел – 38%

Освоено на 30.10.13г. порядка 100,0 млн. руб. По информации ООО «ГК Авега» закуплено материалов и оборудования на сумму 209,4 млн. рублей (трубы водопроводные и канализационные, футляры, КНС, ЖБИ, трансформаторные подстанции, шкафы наружного освещения, кабельно-проводниковая продукция, светильники, оборудование и материалы для сетей газоснабжения).

► Объект: **«Строительство очистных сооружений хозяйственно-бытовых и ливневых стоков с реконструкцией сетей канализации в г. Котельниково»**

1. Общие сведения:

Генеральный подрядчик: **ООО «Новомосковск-ремстройсервис»**

Срок выполнения работ: **31.12.2013г.**

Стоимость выполнения работ: **466 699 180,00 руб.**

Всего оплачено – **1 015 471,42 руб.** с НДС.

Остаток средств по договору – **465 683 708,58 руб.** с НДС.

Плановое освоение на 2013 год - **214 471 700,0 руб.**

Строительство объекта ведется за счет средств генерального подрядчика по чертежам рабочей документации.

Завершен тендер по выбору субподрядной организации на строительство внешних (подводящих) сетей к объекту. Договор с победителем ЗАО «СМиК» находится в стадии подписания. К выполнению работ планируется приступить с 05.11.2013г.

По состоянию на 31.10.13г. выполнены следующие работы:

Блок аэротенков:

- погружены проектные сваи со срубкой оголовков на проектную отметку – 100 процентов;
- планировка грунтового основания ростверка – 100 %;
- устройство щебеночного основания – 100 %;
- проливка щебеночного основания битумом – 100 %
- подбетонка под ростверк с гидроизоляцией и защитной стяжкой – 100 %

Административно-производственное здание (АПЗ):

- погружены проектные сваи со срубкой оголовков на проектную отметку – 100 %;
- планировка грунтового основания под столбчатые ростверки – 100 %;
- устройство щебеночного основания – 100 %
- подбетонки под ростверки – 100 %
- начато бетонирование столбчатых ростверков.

Пожарные резервуары:

- погружены проектные сваи со срубкой оголовков на проектную отметку – 100 процентов.
- выполнена подбетонка приямка.

Вторичные отстойники (левый и правый):

- погружены проектные сваи со срубкой оголовков на проектную отметку – 100 %;
- планировка грунтового основания ростверка – 100 %;
- устройство щебеночного основания – 100 %;
- проливка щебеночного основания битумом – 100 %.
- бетонная подготовка под ростверк – 100 %;
- оклеечная гидроизоляция «Техноэласт Барьер» в 2 слоя – 100 %;
- защитная цементная стяжка и ж/б днище ростверка на обоих отстойниках с выпусками для армирования стен – 100 %;

Блок емкостей:

- погружены проектные сваи со срубкой оголовков на проектную отметку – 100 %;
- планировка грунтового основания ростверка – 100 %;
- устройство щебеночного основания – 100 %;
- проливка щебеночного основания битумом – 100 %.
- бетонная подготовка под ростверк – 100 %;
- гидроизоляция и защитная стяжка – 100 %;

► Объект: «Строительство сооружений хозяйственно-питьевого водоснабжения в г. Котельниково из Гремячинского месторождения пресных вод в Котельниковском районе»

Генеральный подрядчик ООО «Волгоград-ремстройсервис» своими силами и силами субподрядных организаций ведет работы по реконструкции здания фильтровальной станции, монтажу технологического и тепломеханического оборудования, строительству резервуара чистой воды на 1000 м³ с фильтром поглотителем и внутривысотными коммуникациями на территории фильтровальной станции, работы по строительству технологической дороги в зоне подземного водозабора, работы по строительству скважинных насосных, работы на площадке насосной 2-го подъема и резервуаров чистой воды на 200 м³. Силами субподрядной организаций ЗАО «СМиК» в рамках проекта выполняются работы по строительству магистрального водовода от насосной станции 2-го подъема на водозаборе до площадки фильтровальной станции в г. Котельниково.

По состоянию на 31.10.2013:

Резервуар 1000 м³:

Выполнены все строительные работы по железобетонной емкости резервуара с гидравлическим испытанием. Предстоит выполнить работы, электрообеспечение, автоматике, вертикальной планировке и благоустройству.

Фильтр-поглотитель

Выполнены все строительные работы по сооружению фильтра-поглотителя, и обваловка грунтом совместно резервуаром. Предстоит выполнить работы, электрообеспечение, автоматике, вертикальной планировке и благоустройству.

Фильтровальная станция:

В здании фильтровальной станции:

- завершаются ремонтно-отделочные работы;
- выполнен монтаж Na- катионитовых фильтров;

- смонтировано тепломеханическое и электрооборудование, а так же внутренняя газовая разводка в котельной;
- проложен наружный газопровод низкого давления от места врезки в уличную сеть до встроенной котельной;
- демонтированы два существующих водоподающих насоса, смонтированы три из шести проектных насосов с обвязкой всасывающими и напорными трубопроводами, проведено гидравлическое испытание и обеззараживание этой части технологической цепочки;
- завершаются работы по монтажу технологических трубопроводов В6, В9 и В1 внутри здания;
- смонтирована система отопления здания, трубопроводы горячей воды и противопожарный водопровод;
- ведутся работы по монтажу систем вентиляции здания фильтровальной;
- ведутся работы по реконструкции линии наружного электроснабжения, внутренней силовой разводки и электрооборудования;
- завершены работы по облицовке фасадов здания металлосайдингом с утеплителем минплитой;
- ведутся работы по прокладке участка магистрального водовода из стальных труб Ø 426 мм по территории фильтровальной станции и устройству ввода водовода в здание;
- продолжают подготовительные работы по замене трубопроводов в коммуникационном тоннеле и камере переключения.

Технологическая дорога:

1. Полностью выполнена отсыпка земляного полотна дороги с уплотнением, завершается финишное выравнивание поверхности земполотна автогрейдерами на участке ПК57÷ПК60.
2. Смонтированы водопропускные трубы из отдельных ж/б элементов под полотно дороги на ПК 31, ПК 27, ПК 29 и ПК59+60 (не предусмотрены в сметах стадии «П»)
3. Завершены работы по устройству участка дороги с щебеночным покрытием ПК0 – ПК11+16 (Тип 2).
4. Первый слой асфальтового покрытия (крупнозернистая смесь) уложен на участке ПК11+16÷ПК49. Второй слой (покрытие) на участке ПК22÷ПК49. ПК49÷ПК56 – щебеночное основание подготовлено к укладке асфальта. ПК57÷ПК60 – необходимо доработать грунтовое основание после прокладки водопропускной трубы. Уложено двухслойное асфальтовое покрытие на основном примыкании (ПК0÷ПК12). Выполняются работы по примыканиям к отдельным скважинам и внутри территории скважин.

Водозабор:

1. Выполнены полностью строительные конструкции скважинных насосных на пяти скважинах (СКВ12-п÷СКВ5-р). На трех скважинах сооружения насосных в стадии завершения. Выполнено 60 % ограждения территории скважин, смонтированы и обвязываются КТП63кВа на всех скважинах.
2. Выполняются земляные и монтажные работы по прокладке трубопроводов из полиэтиленовых труб между скважинами. Уложены в тран-

шею и испытаны участки водовода из трубы \varnothing 355 мм длиной 6030 м (из 6030 м по проекту) и 60 % трубы \varnothing 450 мм.

Насосная станция 2-го подъема и резервуары чистой воды 200 м³:

1. Выполнены строительные конструкции подземной части насосной, завершается кирпичная кладка надземной части. Смонтированы стеновые панели на обоих резервуарах, подготовлены к бетонированию монолитные участки стен.

Магистральный водовод:

1. Смонтирован более 90 % трубопроводов водовода из двух, уложенных параллельно полиэтиленовых труб \varnothing 450 мм согласно проекту с проведением испытания на прочность, укладкой проектных футляров в местах пересечений с действующими коммуникациями. Завершены работы по прокладке водовода \varnothing 450 мм в черте города по ул. Родина, Кравченко, Аксай-Степная и пер. Баранова. Осталось проложить около 400 м по ул. Баранова и Железнодорожной.
3. Проложены методом ГНБ 2 дюкера под рекой Аксай Курмоярский и футляры с участками водовода под ж/д полотном на 186 км и 166 км. Завершена проходка ГНБ на участке по ул. Октябрьская.

Наружные сети электроснабжения 10 кВ.

1. Установлены все 275 проектные (и неучтенные сметой на стадии «П» 163 дополнительные) железобетонные опоры и смонтирован полностью проектный провод СИП (44,1 км) и завершается монтаж оставшихся 12 км, предусмотренных рабочими чертежами, но не учтенных сметой стадии «П». Выполнены на 80 % работы по монтажу кабельной линии по эстакаде. Смонтированы КТП63 на всех скважинных насосных. Ведутся работы по установке секционных разъединителей и устройству контуров заземления.

► **Объект «Комплексная реконструкция участка им. М. Горького- Котельниково Приволжской железной дороги. Строительство второго пути железной дороги на участке Гремячая- Котельниково. Автодорожный путепровод на 188 км в г. Котельниково Волгоградской области»**

Путепровод надземный, трехпролетный, общей протяженностью 1,32 км, в том числе длина мостовой части 75,2м.

Заказчик: Администрация Котельниковского муниципального района

Заказчик-застройщик по строительству: ГУП ВОП «Волгоградоблстройинвест» (муниципальный контракт №09/12 от 10.04.2012 г.).

Цена контракта составляет 1462769,45 рублей.

Генеральный подрядчик: ОАО «Севкавдорстрой» (муниципальный контракт №26/12 от 24.12.2012 г.).

Цена контракта составляет 432602159,80 рублей.

ГУП «ВОП «Волгоградоблстройинвест» было представлено 6 выполнений на общую сумму 333 487,3 рублей на оказание услуги по выполнению функций заказчика-застройщика (в том числе строительный контроль) при осуществлении строительства, по состоянию на 13.09.2013 года оплаты за выполнение функций заказчика- застройщика составили **418 117,3** рублей.

Всего непредвиденные работы и затраты составляют 5417 904,35 рублей. На сегодняшний день оплачено 1 178 004,0 рублей.

В соответствии с п.4.84 методики размер средств взят по нормам, приведенным в Сборнике сметных норм затрат в размере 6,0% (или 18 270 787,0 рублей).

Расчеты за временные здания и сооружения производятся по установленной норме, оплачено 3 353 877,0 рублей. Оплаты производились на основании согласования заказчика-застройщика.

По состоянию на 13.09.2013 года на 100% выполнены и закрыты работы по следующим сметам:

- № 01-02 « Изыскательские работы»
 - №01-03 « Изыскательские работы»
 - № 01-04 «Рубка леса, кустарника и корчевание пней, объект - Автодорожный путепровод на 188 км, в г. Котельниково Волгоградской области»
 - № 01-06 «Переустройство ВЛ 0,4 КВ (собственник ИП "Кривогузов Н.Н.")»
 - № 01-07 Переустройство ВЛ 10 КВ пересечение № 8 фидер № 11 (собственник ОАО "Волгоградоблэлектро")
 - № 01-08 Переустройство ВЛ 10КВ пересечение № 10 фидер № 20 (собственник ОАО "Котельниковоспецстрой")
 - № 01-10 Переустройство ВЛ 10КВ пересечение № 1 фидер № 26 (собственник ОАО "Котельниковский элеватор")
 - № 01-11 Переустройство ВЛ 10КВ пересечение № 9 фидер № 31 (собственник ОАО "РЖД" Приволжская железная дорога)
 - № 01-13 «Переустройство кабеля видеонаблюдения (пересечение № 3)»
 - № 01-14 «Переустройство кабеля связи Волгоград GSM (пересечение № 7)
 - № 01-15 «Переустройство кабеля связи Волго-Донского ПМЭС (пересечения №11)»
 - № 01-16 «Переустройство кабеля связи ОАО "ЮТК"»
 - № 01-17 «Вынос кабелей связи и ВОК из зоны строительства путепровода ст.Котельниково»
 - № 01-20-01 «Демонтаж водопровода (пересечение № 12)»
 - № 01-21-01 «Демонтаж канализации (пересечение № 13)»
- Доля выполнения работ по остальным сметам составляет:
- №02-01-01 «Земляное полотно» -51%
 - №04-01-01 «Основные работы» -85%
 - № 01-20-02 «Строительство водопровода В1 (ООО)«Коммуналсервис», пересечение №12)» -93%
 - № 01-20-03 «Строительство водопровода (ИП Кривогузов, пересечение № 5) -81%
 - № 01-21-02 « Строительство канализации (пересечение №13) -94%
 - №01-12 « Переустройство ВЛ 10кВ пересечение №6 (владелец ОАО «РЖД» Приволжская железная дорога)» -77%

Отставание прослеживается по следующим видам работ:

- разборка кирпичного здания (137,37 тыс. руб.);
- устройство железобетонных подходов к путепроводу (961,781 тыс. руб.);

- устройство асфальтобетонного покрытия на подходах к путепроводу (14 120,00 тыс. руб.);

- автодорожный трехпролетный путепровод над ж.д., км188 (72 360,00 тыс. руб.).

На 01 ноября 2013 г. ОАО «Севкавдорстрой» должны были освоить 228 309,4755 тыс. руб. По факту освоено **123 703 160,18** тыс.руб.

► По объекту «Строительство школы на 600 мест в г.Котельниково» проектирование ведет ООО «ПСК «Новый город» по контракту № 21/11 от 01.07.11г. Заказчик- застройщик по проектированию ООО «ЕвроХим-ВолгаКалий».

По акту за выполненные проектные работы произведена оплата в 1 квартале 2013г из областного бюджета в сумме **11,7 тыс. руб.**

► В рамках реализации постановления Правительства Российской Федерации от 03.06.2013 года №459 «О порядке предоставления и распределения субсидий из федерального бюджета бюджетам субъектов Российской Федерации на реализацию мероприятий по модернизации региональных систем дошкольного образования в 2013 году» в октябре 2013 г. объявлены аукционные процедуры по выбору генерального подрядчика на строительство детских садов.

-«Строительство детского сада №1 в пос. Дубовая роща, квартал 17» - начальная цена контракта – 80033,16 тыс. рублей и

-«Строительство детского сада №2 в пос. Дубовая роща, квартал 43 - начальная цена контракта - 73213,11 тыс. рублей.

Срок строительства до 31 декабря 2014 года.

В 2013-2016 годах строительство объектов общественной инфраструктуры продолжится в рамках реализации долгосрочной областной целевой программы "Развитие общественной инфраструктуры территорий Волгоградской области в целях освоения Гремяченского месторождения калийных солей" на 2013 - 2016 годы;

1.1.8. Малое и среднее предпринимательство

В соответствии с данными Волгоградстат, по состоянию на 01.01.2013 года в Котельниковском районе зарегистрировано 932 индивидуальных предпринимателя, 80 - микропредприятий, 25 - малых предприятий, 3- средних предприятия. Общая численность работников в сфере малого и среднего предпринимательства составляет 2360 человек, в том числе: микропредприятий – 371 человек (16%); малых предприятий – 814 человека (34%); средних предприятий – 498 человек (21%); у индивидуальных предпринимателей – 677 человек (29%).

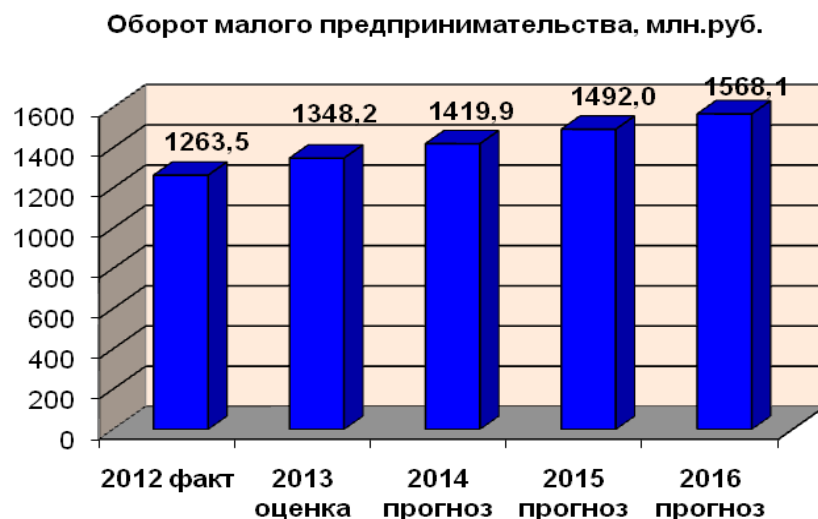
Наибольшее количество малых и средних предприятий Котельниковского района приходится на сферу сельского хозяйства, оптовой и розничной торговли, ремонта автотранспортных средств, бытовых изделий и предметов личного пользования.

К средним предприятиям на территории района относятся: ОАО «имени Крупской», ООО «Котельниковоспецстрой», ООО «Агро-Холдинг «Нагавский». Сведения об обороте средних предприятий за отчетный год и на плановый период предоставлены непосредственно вышеуказанными предприятиями. Оборот данных предприятий за 2012 год составил 277,5 млн. руб. и вырос по сравнению с предыдущим годом на 6,8% в действующих ценах.

Прогнозируемые обороты по микропредприятиям и малым предприятиям определены на основе индексов-дефляторов Минэкономразвития России.

Оборот малых и микропредприятий в 2012 году составил 986,0 млн. рублей по сравнению с аналогичным периодом прошлого года объем увеличился на 16,8%.

Анализ прогноза сферы малого и среднего предпринимательства за период 2013-2016 годы показал положительную динамику ее развития, представлен на рисунке:



В целях координации деятельности органов государственной власти, органов местного самоуправления и предпринимательского сообщества в районе создан и действует координационный совет по развитию малого и среднего предпринимательства. Для создания благоприятных социально-экономических

условий по развитию предпринимательства создана общественная приемная по вопросам оказания консультационной и правовой поддержки субъектам малого и среднего предпринимательства. За 2012 год предоставлено 139 консультаций.

В районе разработана и действует муниципальная целевая программа «Развитие и поддержка малого и среднего предпринимательства в Котельниковском муниципальном районе на 2012-2014 гг.». Объем финансирования по этой программе - 200 тыс. рублей в год.

В 2012 году в рамках данной программы ООО «Волгоградский центр сертификации» провел два обучающих семинара на тему: «Организация торговли продовольственными и промышленными товарами» с 89 предпринимателями.

В программе предусмотрены мероприятия по поддержке начинающих субъектов предпринимательства и субъектов молодежного предпринимательства. В результате участия в конкурсе по отбору муниципальных районов и городских округов Волгоградской области для предоставления субсидий из областного бюджета в 2012 году, Котельниковскому муниципальному району выделена субсидия в сумме 352,9 тыс. рублей. Эти средства были освоены в полном объеме на поддержку начинающих субъектов малого предпринимательства.

По программе «Содействие развитию малого предпринимательства и самозанятости безработных» в 2012 году 5 человек нашего района зарегистрировались в качестве предпринимателя и юридического лица и получили субсидию в размере 58,8 тыс. рублей каждый, общая сумма субсидий составила 294 тыс. рублей на свое развитие.

Ежегодно, при поддержке администрации Котельниковского муниципального района субъекты малого и среднего предпринимательства участвуют в Волгоградской целевой программе «Развитие и поддержка малого и среднего предпринимательства на период 2012-2014 годы», по мероприятиям: поддержка начинающих предпринимателей, субсидирование части затрат на оплату по договорам финансовой аренды (лизинга) и молодежное предпринимательство. Общая сумма субсидий, полученная из областного бюджета за 2012 год, составила 2458,8 тыс. руб.

Администрация Котельниковского муниципального района занимает активную позицию по привлечению субъектов малого предпринимательства для участия в областных конкурсах, с целью широкого распространения опыта успешно развивающихся предприятий. Предприниматели района неоднократно становились призерами и победителями в различных номинациях.

Комплексная реализация мер поддержки субъектов малого и среднего предпринимательства позволит создать благоприятную среду для развития данной сферы в Котельниковском муниципальном районе. Приоритетными направлениями планомерной политики поддержки и развития малого и среднего бизнеса в районе являются:

- создание благоприятной внешней среды для развития малого и среднего предпринимательства, путем правового обеспечения деятельности, предоставления государственных и муниципальных услуг;

- обеспечение поддержки субъектов малого и среднего предпринимательства;

-активизация работы по созданию полноценной инфраструктуры поддержки малого и среднего предпринимательства;

-повышение уровня профессионального образования работников и информационной обеспеченности субъектов малого и среднего предпринимательства;

-повышение доступности финансово-кредитных ресурсов для субъектов малого и среднего предпринимательства;

-вовлечение молодежи в предпринимательскую деятельность.

Все перечисленные мероприятия будут способствовать формированию положительного имиджа предпринимателя, привлечению в бизнес большего количества молодых людей, которые в дальнейшем внесут свой вклад в успешное экономическое развитие нашего Котельниковского муниципального района.

1.1.9. Транспорт и связь

Выгодное географическое положение позволяет району быть грузообразующим и транзитным регионом, через который проходят важные железнодорожные и автомобильные маршруты.

Важнейшую роль в транспортной системе Котельниковского района играет железнодорожный транспорт, осуществляющий основные транспортно-экономические связи региона. Железнодорожные коммуникации, проходящие по территории района, связывают Юг России с центральной и западной ее частями и с Сибирью. Длина железнодорожных коммуникаций по территории района составляет 60 км.

Автомобильный транспорт обеспечивает выход продукции промышленных и сельскохозяйственных предприятий к железнодорожным станциям для последующего его вывоза в другие районы России, страны СНГ и зарубежные страны.

Котельниковский муниципальный район – сельскохозяйственный район. Продукция сельского хозяйства на 80-90 процентов обслуживается автомобильным транспортом и дальнейшее его развитие и совершенствование напрямую связано с этим видом транспорта, развитием и совершенствованием сети автомобильных дорог в сельской местности. Основной задачей развития пассажирского автомобильного транспорта района является повышение доступности и качества транспортных услуг для населения Котельниковского муниципального района и обеспечение безопасности дорожного движения.

Протяженность автомобильных дорог общего пользования с твердым покрытием по состоянию на 01.01.2013 года составляет 233,9 км. Пассажирские перевозки автомобильным транспортом в пригородном и междугородном сообщении осуществляют индивидуальные предприниматели (маршрутные такси), в городе Котельниково – МУП «Управляющая компания». В настоящее время на территории района расширяется предоставление услуг маршрутного такси как внутри района, так и межрайонного сообщения. В соответствии с постановлением администрации Котельниковского муниципального района Волгоградской области от 27.05.2013 г. №486 «Об организации транспортного обслуживания населения на автобусных маршрутах регулярных перевозок между поселениями в границах Котельниковского муниципального района Волгоградской области» в настоящее время открыты автобусные маршруты г. Котельниково – х. Поперечный, г. Котельниково – ст. Нагавская. Проводятся конкурсные процедуры на выбор перевозчика пассажиров на маршрутах..

В 2012 году грузооборот по полному кругу предприятий составил 12803,8 тыс. тонн/км; грузоперевозки – 344,7 тыс. тонн.

Пассажиروперевозки предприятий, не относящихся к малому бизнесу, в прошедшем году составили 160,2 тыс. человек.

Политика области и района в транспортном комплексе направлена на решение следующих основных задач:

обеспечение потребностей населения и экономики области в транспортных услугах;

повышение безопасности и экологичности транспорта;

совершенствование правовых и экономических условий транспортной деятельности;

повышение конкурентоспособности перевозчиков на рынке транспортных услуг;

поддержание устойчивой работы транспортных предприятий, занимающихся грузовыми и пассажирскими перевозками.

В соответствии с подписанным соглашением между министерством транспорта и дорожного хозяйства Волгоградской области и Администрацией Котельниковского городского поселения Котельниковского муниципального района Волгоградской области о предоставлении субсидий в 2012 году из областного фонда софинансирования расходов Котельниковскому городскому поселению Волгоградской области на ремонт асфальтобетонного покрытия дороги по ул. Гришина г. Котельниково» протяженностью 0,5 км в размере 5779,9 млн. рублей проведен ремонт дорожного полотна улицы.

Развитие дорожно-транспортной инфраструктуры Котельниковского района в ближайшей перспективе будет осуществляться в рамках долгосрочной областной целевой программы «Развитие общественной инфраструктуры территорий Волгоградской области в целях освоения Гремяченского месторождения калийных солей» на 2013 - 2016 годы, утвержденной Постановлением Главы Волгоградской области от 24.04.2013г № 207-п. Программа предполагает выполнение мероприятий:

- объездная дорога от а/дороги «Волгоград – Октябрьский – Котельниково – Зимовники – Сальск» до поворота к существующей а/дороге к х. Нижние - Черни (в районе ст. Гремячая) в Котельниковском муниципальном районе Волгоградской области, 3,45 км. Стоимость строительства – 176,354 млн. рублей.

В связи со строительством ГОК в х. Пимено-Черни построен жилой поселок для строителей на 1000 человек с необходимой инфраструктурой (столовая, прачечная, медпункт). Перспективная интенсивность движения автотранспорта на момент пуска ГОК увеличится на 756 автомобилей в сутки, а суммарная составит 1293 транспортных единиц в сутки. Данная интенсивность соответствует III технической категории;

В связи с увеличением интенсивности движения, как на автомобильной, связанной со строительством горно-обогательного комбината, так и на железнодорожной трассе, связанной с завершением работ по строительству второго железнодорожного пути, на участках «Гремячая – Котельниково» и «Чилеково - Жутово», существует острая необходимость организации пересечения автомобильной и железной дороги в двух уровнях за пределами станции Гремячая и путей маневренного движения. Такая ось пересечения с представителями железной дороги согласована на 165+95 км пути «Волгоград-Котельниково». В связи с этим в 2012 году начато строительство автомобильной дороги III технической категории, протяженностью 2,5 км с путепроводами в двух уровнях через автомобильную и железнодорожную дороги общей протяженностью 160,0 п.м. Сметная стоимость строительства объекта составляет 219,6 млн. рублей;

- строительство автодорожного путепровода на 188 км г. Котельниково предусмотрено адресной инвестиционной программой ОАО «РЖД» в составе объекта «Комплексная реконструкция участка им. Максима Горького-

Котельниково Приволжской железной дороги». «ДКРС-Юг» разработана проектная документация и получено положительное заключение ГАУ ВО «Облгосэкспертиза» № 34-1-4-0383-09 от 18.02.2010. В настоящее время транспортное сообщение между частями г. Котельниково, расположенными по обе стороны от железной дороги, осуществляется через железнодорожные переезды, расположенные в северной и южной частях города. Наличие путепровода является необходимым условием для беспрепятственного и безопасного проезда автомобильного транспорта, исключения простоев в работе автотранспорта.

Произведена корректировка ПСД по вышеуказанному объекту, получен скорректированный сметный расчет, согласно которому сметная стоимость строительства объекта составит 461,8 млн. рублей.

Оформлено и подписано соглашение между Правительством Волгоградской области и Федеральным дорожным агентством о выделении субсидий на 2012 - 2013 годы из средств федерального бюджета бюджетам субъектов Российской Федерации по объектам транспортной инфраструктуры, в том числе и строительство автодорожного путепровода на 188 км, в рамках проекта освоения Гремячинского месторождения калийных солей в размере 427,9 млн. рублей, в настоящее время ведутся строительные работы.

- строительство автомобильной дороги «Караичев – Нижние Черни», протяженностью 12 км, стоимость строительства 350,0 млн. руб. Срок строительства прогнозируется на 2015-2016 годы.

Железнодорожный транспорт в рассматриваемой перспективе сохранит ведущую роль в обеспечении межрегиональных связей Волгоградской области, на которые приходится преобладающая часть объема перевозок транспортного комплекса. Его развитие будет ориентировано на увеличение пропускной способности южного направления.

Выполнение задач в планируемом периоде позволят к 2016 году увеличить показатель плотности автомобильных дорог с твердым покрытием на 10000 кв. км территории с 673,8 в 2012 году до 678,3% в 2016 году. Удельный вес автомобильных дорог с твердым покрытием в общей протяженности автомобильных дорог общего значения увеличится с 50,8% в 2012 г. до 51,2% – в 2016 г.

Связь

Основными тенденциями развития телекоммуникационного рынка в Котельниковском муниципальном районе являются:

- снижение темпов роста телекоммуникационного рынка за счет сокращения рынка фиксированной телефонии. Большую часть объема рынка составляют услуги сотовой связи, голосовые услуги не имеют существенного потенциала роста.

Ежегодное сокращение числа телефонных аппаратов телефонной сети общего пользования по району в среднем составляет порядка 2 %.

ОАО «Ростелеком» развивает технологии доступа для организаций более высокоскоростных каналов пользователям. За 2012 год доля абонентов, подключенных по технологии FTТх, в общем объеме абонентов Интернет Котельниковского муниципального района, составляет 26% или 386 абонентов. По оценке 2013 года увеличение этой доли составит 35 %. В прогнозируемом периоде до 2016 года ожидается увеличение абонентской базы по услугам Интер-

нет, при этом доля абонентов, подключенных по технологии FTTx, будет составлять 59,0 %. Еще одним видом услуг ОАО «Ростелеком» является предоставление услуг Интерактивного телевидения. За 2012 год пользователей данной услуги было 245 человек, Оценка 2013 года – 449 человек, до 2016 года – 1236 человек.

Подраздел 2. Показатели, характеризующие уровень жизни населения

1.2.1. Демография

Сохранение и укрепление здоровья населения района, повышение доступности и качества медицинской помощи является одним из важнейших направлений в деятельности Администрации Котельниковского муниципального района.

В 2012 году среднегодовая численность постоянного населения Котельниковского муниципального района составила 37,416 тыс. человек.

В соответствии с данными Волгоградстата, в 2012 году в Котельниковском районе родилось 485 ребенка, умерло – 518 человек. Естественная убыль по району составила 42 человека, в том числе городского населения 55 человек, а по селу наблюдается прирост населения на 13 человек. Нашему району не удалось преодолеть в 2012 году процесс естественной убыли населения.

По оценке в 2013 году коэффициент рождаемости увеличится на 3,8 процента, коэффициент смертности снизится на 5,1 процент по сравнению с предыдущим годом.

В 2013-2016 годы прогнозируется прирост постоянного населения. В 2016 году по сравнению с 2012 годом численность населения увеличится почти на 0,5 процента и составит 37,586 тыс. человек. Коэффициент рождаемости увеличится на 5,4 процента, а коэффициент смертности снизится на 8,7 процентов.

За 2012 год численность прибывших в Котельниковский район составила 596 человека; численность выбывших – 996. Миграционная убыль составила 400 человек. Миграционная убыль наблюдается в городе – 125 человек и сельской местности – 275 человека.

Миграционный процесс в 2012 году характеризовался в целом как отрицательный, коэффициент миграционной убыли на 10 тыс. человек населения составил -107,5. В прогнозируемом периоде миграционный процесс в Котельниковском муниципальном районе ожидается положительный: миграционный прирост возрастет с -19,8 в 2013 году и +3,5 в 2016 году.

Демографическая ситуация за 7 месяцев 2013 года характеризовалась продолжающимся процессом естественной убыли населения, связанной с низкой рождаемостью и высокой смертностью. По состоянию на 01.08.2013 года показатель естественной убыли составил -36 человек (в том числе в городской местности – -16 человека, в сельской – -20 человек). Текущий год характеризуется миграционным приростом: по состоянию на 01.08.2013 года миграционный прирост по району составила +2 человека, в том числе в городской местности - +87 человек, в сельской – -85 человек (источник информации: статистический обзор «Основные демографические показатели Волгоградской области за июль 2013 года»).

На территории Котельниковского муниципального района реализуется долгосрочная областная целевая программа «Оказание содействия добровольному переселению в Российскую Федерацию соотечественников, проживающих за рубежом» на 2013-2015 годы, утверждённая постановлением Прави-

тельства Волгоградской области № 455-п от 30.08.2013 года, которая признана одной из самых эффективных в России (по количеству переселившихся в регион соотечественников).

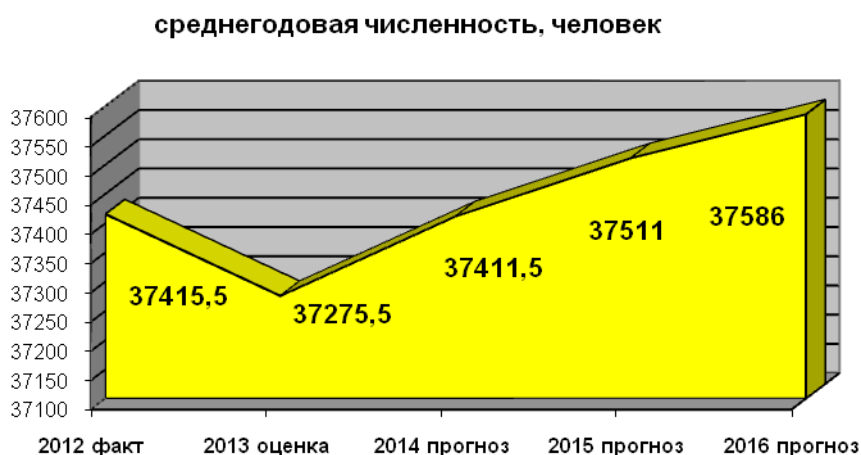
С целью улучшения миграционного процесса в районе и в рамках Программы по состоянию на 01.10.2013 года зарегистрировано 345 переселенцев. Из них: 155 человек – участники программы, 190 человек – члены их семей, в том числе 22 подростка, посещающих среднюю образовательную школу, 10 дошкольников, из них 6 посещают детский сад.

Предполагаемая численность переселенцев и членов их семей к вселению на территорию Котельниковского района Волгоградской области:

в 2014 году – 26 человек;

в 2015 году – 34 человек.

Одним из основных мероприятий данной программы должно стать создание центра временного размещения соотечественников, желающих переселиться в Котельниковский район Волгоградской области.



Прогноз развития демографической ситуации в районе на 2014 – 2016 годы рассчитан с учетом сложившихся тенденций, анализа половозрастной структуры населения, миграционной ситуацией. На протяжении прогнозного периода предполагается рост численности населения района. Прогноз до 2016 года предполагает положительное сальдо миграции и рост численности населения. Этому будут способствовать дальнейшая реализация мер, направленных на сохранение и укрепление здоровья населения, увеличение рождаемости и продолжительность жизни, сокращение уровня смертности, формирование мотивации для ведения здорового образа жизни.

В 2014 году среднегодовая численность населения Котельниковского муниципального района составит 37,411 тыс. человек, в 2015 году – 37,511 тыс. человек, в 2016 году – 37,586 тыс. человек. Коэффициент рождаемости увеличится с 13,6 человек на 1000 населения в 2014 году до 13,7 человек на 1000 жителей в 2016 году. На протяжении всего прогнозного периода ожидается снижение коэффициента смертности и к 2016 году он достигнет значения 12,6 человек на 1000 жителей. Динамика естественной прироста населения к 2016 году составит 1,1 человека на 1000 населения.

1.2.2. Труд и занятость

Прогноз ситуации в сфере формирования и использования трудовых ресурсов подготовлен на основании сложившихся тенденций социально-экономического развития Котельниковского района и отчетных данных баланса трудовых ресурсов за 2012 год.

Прогноз численности трудовых ресурсов рассчитывался с учетом демографического фактора, а также сложившихся тенденций в области формирования и использования трудовых ресурсов.

Сведения о численности занятых в материальном производстве и непродуцированной сфере определены на основе численности работающих на каждом предприятии по данным Пенсионного фонда и Фонда социального страхования.

По прогнозу численность трудовых ресурсов вырастет по сравнению с 2012 годом:

в 2013 году на 0,59 процента и составит 22134 человек;

в 2014 году на 0,60 процента и составит 22137 человек;

в 2015 году на 0,65 процента и составит 22148 человек;

в 2016 году на 0,66 процента и составит 22150 человек.

Следует отметить, что рост занятых в экономике района и снижение численности безработных – показатели, которые не находятся в прямой зависимости друг от друга, так как основные рабочие места, которые планируют создавать работодатели, связаны с развитием Котельниковской промышленной зоны Волгоградской области на базе освоения Гремяченского месторождения калийных солей, а в связи с отсутствием соответствующих специалистов в районе будут заполняться в основном за счет вновь прибывших граждан.

Если проанализировать прогнозные показатели состава трудовых ресурсов, то можно отметить, что:

- по сравнению с 2012 годом к концу 2016 года численность занятых в экономике района возрастет с 17,3 до 17,7 тыс. человек или на 2,3 процента;

- численность не занятых в экономике района возрастет с 3,3 до 3,4 тыс. человек или на 3 процентов;

- количество учащихся с отрывом от производства снизится с 1,310 до 1,042 тыс. человек или на 20,5 процента;

- численность населения в трудоспособном возрасте, занятого в домашнем хозяйстве (включая личное подсобное), а также индивидуальным трудом и по найму у отдельных граждан, уменьшится с 7,777 до 7,632 тыс. человек или на 1,9 процента;

Численность безработных, зарегистрированных в органах государственной службы занятости, в 2012 году по сравнению с 2011 годом снизилась на 32,3% и составила 310 человек.

Реализация мероприятий по содействию занятости населения будет способствовать дальнейшему снижению регистрируемой безработицы. По прогнозу в 2014-2016 годах численность безработных граждан, состоящих на учете в службе занятости населения, составит порядка 255-245 человек, а уровень реги-

стрируемой безработицы – 1,27%-1,21% от численности экономически активного населения области.

Наибольшую численность занятых в экономике Котельниковского района будут составлять работники, занятые в частном секторе 13,5 тыс. человек или 77,7%.

В прогнозном 2016 году численность занятых в частном секторе составит 14,5 тыс. человек.

1.2.3. Денежные доходы населения

Суммарный объем денежных доходов населения в 2012 году возрос по сравнению с 2011 годом на 122,5 процентов в абсолютной оценке и составил 4886,7 млн. рублей. Основную часть денежных доходов населения составляет заработная плата работающих граждан – 2702,5 млн. рублей или 55,3 процентов к общему объему доходов. Социальные выплаты составляют 25,3 процента к общему объему доходов населения или 1234,4 млн. рублей, из них пенсии – 1076,5 млн. рублей. Темп роста социальных выплат к 2011 году составил 114,0 процентов.

Рост фонда оплаты труда в 2012 году составил 32,2 процента по сравнению с уровнем 2011 года. Фонд заработной платы работающих во всех отраслях экономики области сложился в сумме 2636,6 млн. рублей. При этом среднемесячная заработная плата наемных работников по полному кругу организаций составила 20933 рубля, рост к 2011 году – 15,3 процента.

Оценка 2013 года суммарных доходов населения составляет 5433,0 млн. рублей, в том числе заработная плата – 3102,5 млн. рублей; социальные выплаты – 1317,2 млн. рублей.

Основной составляющей доходов населения по-прежнему является оплата труда наемных работников. Прогнозируемый темп экономического роста, снижение уровня безработицы, применение механизма организации оплаты труда, основанного на социальном партнерстве, и включающего регулирование заработной платы на основе соглашений и коллективных договоров, индексация заработной платы в бюджетной сфере, позволят обеспечить рост фонда оплаты труда в 2013 году на 111,5 процента к уровню 2012 года. Фонд заработной платы работающих по полному кругу организаций района составит 2940,8 млн. рублей.

В прогнозируемом 2014 году объем денежных доходов населения составит 5975,8 млн. рублей, в 2015 году – 6534,4 млн. рублей, в 2016 году 7197,3 млн. рублей, в том числе заработная плата – 4486,6 млн. рублей; социальные выплаты – 1532,0 млн. рублей.

Среднедушевые денежные доходы являются одним из основных индикаторов уровня жизни населения Котельниковского муниципального района.

Среднедушевые денежные доходы в 2012 году по сравнению с 2011 годом увеличились на 23,2% и составили 10883,7 рубля.

В 2013 году прогнозируется рост среднедушевых денежных доходов на 11,5%, они составят 12145,9 рублей.

В 2014 году среднедушевые денежные доходы населения района вырастут на 9,5% и составят 13310,7 рублей.

В 2015 году среднедушевые денежные доходы увеличатся до 14516,7 рублей, с ростом на 9,1%, а в 2016 году доходы населения прогнозируются на уровне 15957,1 рублей с ростом на 9,9%.

Суммарный объем денежных расходов населения в 2012 году составил 4784,1 млн. рублей, что в абсолютной оценке составляет 133,3 процента к 2011 году. Основное направление расходования денежных средств населением – приобретение товаров и оплата услуг – 3755,5 млн. рублей или 78,5 процентов в общем объеме денежных расходов населения, доля обязательных платежей и

взносов составляет 945,3 млн.рублей или 19,7 процентов от общего объема доходов.

Общий объем денежных расходов населения в 2016 году достигнет 7046,2 млн. рублей, их них покупка товаров и оплата услуг составит 4660,8 млн. рублей или 66,1 процента от общей суммы расходов. Превышение доходов над расходами возрастет с 102,6 млн. рублей – в 2012 году до 151,1 млн. рублей – в 2016 году.

Принимаемые Правительством Волгоградской области меры по созданию условий роста доходов населения на основе развития занятости населения и повышения заработной платы, усиление мер социальной поддержки малоимущих категорий граждан и семей с детьми, повышение уровня материального обеспечения пенсионеров будут способствовать снижению уровня бедности населения района, в результате в прогнозируемый период численность населения с денежными доходами ниже прожиточного минимума будет ежегодно сокращаться и к концу 2016 года достигнет уровня 19,3 процента от всего населения района.

Прогнозные показатели по величине прожиточного минимума на 2012-2016 годы рассчитаны с учетом изменения индекса потребительских цен на товары и услуги, входящие в состав потребительской корзины.

По сравнению с 2012 годом величина прожиточного минимума на душу населения Волгоградской области увеличится:

в 2013 году на 13,8 процента и составит 6985 рублей;

в 2014 году на 19,6 процента и составит 7334 рублей;

в 2015 году на 25,5 процента и составит 7700 рублей;

в 2016 году на 31,8 процента и составит 8085 рублей

1.2.4. Развитие социальной сферы

Основные цели деятельности органов и учреждений системы социальной защиты – поддержание социальной стабильности в регионе путем своевременного и полного исполнения публичных обязательств перед населением; содействие повышению качества жизни социально незащищенных групп населения – инвалидов, граждан пожилого возраста, малоимущих граждан, семей, имеющих несовершеннолетних детей, в том числе путем предоставления дополнительных мер социальной поддержки.

Основные меры поддержки населения Котельниковского района осуществляются Государственным казенным учреждением «Центр социальной защиты населения по Котельниковскому району».

Для достижения вышеназванных целей определены тактические задачи деятельности учреждения социальной защиты населения Котельниковского муниципального района:

совершенствование системы мер социальной поддержки и социальных гарантий отдельным категориям граждан. Усиление адресности предоставляемых мер социальной поддержки и видов социальной помощи различным категориям граждан;

содействие улучшению положения семей с детьми, созданию благоприятных условий для комплексного развития и жизнедеятельности детей, попавших в трудную жизненную ситуацию, недопущение жестокого обращения с детьми;

повышение качества и доступности социального обслуживания населения, в том числе граждан пожилого возраста и инвалидов. Создание доступной среды жизнедеятельности для инвалидов и других маломобильных групп населения.

Различными мерами социальной поддержки и социальным обслуживанием охватывается 11,0 тыс. жителей района, или 29,6 процентов от общей численности населения. В системе социальной защиты населения на территории района оказывается 56 видов мер социальной поддержки различным категориям граждан.

Одним из основных направлений деятельности является реализация семейно-демографической политики.

С целью содействия улучшению положения семей с детьми, созданию благоприятных условий для комплексного развития и жизнедеятельности детей, попавших в трудную жизненную ситуацию, в области, наряду различными формами социального обслуживания, создана система комплексной помощи, включающая целый ряд социальных выплат.

На 01.10.2013 года в районе зарегистрировано 4176 получателей ежемесячного государственного пособия на детей.

За девять месяцев текущего года выплачено: ежемесячных пособий на детей за счёт средств областного бюджета-12497тыс.руб.; пособия на питание беременным и детям до трёх лет предоставлены 1067 семьям на сумму 3397,0 тыс. рублей; пособия по уходу за ребенком до 1,5 лет получают 595 человек, им выплачено 14983,0 тыс. рублей; за счёт средств ФСС единовременных пособий по рождению ребёнка было выплачено 13 человекам на сумму 1780 тыс.рублей.

В соответствии с Указом Президента РФ от 07.05.2012г. №606 «О мерах

по реализации демографической политики в Российской Федерации» осуществлялась выплата 57 нуждающимся в поддержке семьям при рождении третьего или последующих детей до достижения ребенком возраста трех лет из средств федерального бюджета на сумму 1012,4 тыс.рублей и из средств областного бюджета на сумму 248,3 тыс. рублей.

С целью поддержки многодетных семей произведена выплата 393 получателям ежегодной денежной дотации многодетным семьям на каждого ребенка школьного возраста в сумме 848,0 тыс. рублей. Предоставлены квартальные дотации 415 многодетным семьям на сумму 1122,9 тыс. рублей; квартальные дотации предоставлены 49 семьям с детьми-близнецами на сумму 119,6 тыс. рублей; были произведены ежемесячные выплаты взамен ЖКУ многодетным семьям на сумму 3040,7 тыс. рублей. Меры социальной поддержки предоставляются многодетным семьям независимо от среднедушевого дохода семьи.

По закону Волгоградской области № 1019-ОД «О мерах социальной поддержки по оплате жилья и коммунальных услуг отдельных категорий граждан, работающих и проживающих в сельской местности» за 9 месяцев 2013 года выплачена компенсация сельским специалистам в размере 774,6 тыс. рублей.

Меры социальной поддержки предоставляются также состоящим на учете в учреждениях социальной защиты федеральным и региональным льготникам.

За 9 месяцев 2013 года федеральным льготникам предоставлены меры социальной поддержки на услуги ЖКХ в сумме 12,0 млн. рублей (2462 получателей); региональным льготникам выплачено 22,2 млн. рублей (3931 получателей).

Осуществлено назначение ежемесячной компенсации в соответствии с Федеральным законом №306-ФЗ от 07.11.2011г. «О денежном довольствии военнослужащих и предоставлении им отдельных выплат» 57 инвалидам ВОВ и вдовам ИВОВ на сумму 4949,0 тыс. рублей из средств федерального бюджета.

В соответствии с законом Волгоградской области № 1291-ОД «О ветеранах труда Волгоградской области» выплачено – 6785,4 тыс.рублей.

За 9 месяцев текущего года адресная социальная помощь предоставлена 1611 получателям на общую сумму 3556,6 тыс. рублей; для выплаты компенсации затрат на газификацию жилья за счет средств областного бюджета было выделено 1517,9 тыс. рублей 124 семьям.

Выплачено единовременное социальное пособие наиболее нуждающимся семьям и одиноко проживающим гражданам на сумму 1640 тыс. рублей (564 получателей); социальное пособие и материальная помощь на погребение выплачено 73 получателям на сумму 205,8 тыс. рублей; выданы талоны на приобретение продуктов питания 977 малоимущим семьям на общую сумму 2010,0 тыс. рублей.

Произведена выплата 25 участникам в разгроме немецко - фашистских войск в битве за Сталинград в сумме 37,0 тыс.рублей; выплата к дню Победы Великой Отечественной войны 69 участникам в сумме 69,0 тыс.рублей.

В соответствии с Законом Волгоградской области от 15.07.2010г. №2079-ОД «Об организации отдыха и оздоровления детей в Волгоградской области» в количестве 30 детей из многодетных семей, среднедушевой доход которых не превышает величину прожиточного минимума были предоставлены путевки в

санатории с оплатой их стоимости за счет средств областного бюджета на сумму 356,5 тыс. рублей.

Обеспечение потребности в образовании

По состоянию на 01.10.2013 года система дошкольного образования Котельниковского района представлена 11 детскими садами с числом мест в них - 1011, из них в городе Котельниково - в городе – 7 с числом мест - 771. Число воспитанников в дошкольных образовательных учреждениях составляет 1032 ребенка. В районе 3195 детей дошкольного возраста (1599-город, 1596 – село), охват дошкольным воспитанием составляет 32%. Посещают детские сады – 1032 человека (45 групп): 154 детей ясельного возраста (15 групп), 878 детей в возрасте от 3 до 7 лет (30 групп).

В настоящее время учет очередников ведется с помощью Автоматизированной системы «Реестр будущих воспитанников МДОУ Волгоградской области», что позволило сделать это более открытым, родители могут отслеживать очередь своего ребенка самостоятельно, появилась возможность подать заявление для постановки на учет будущих воспитанников с помощью сети интернет.

В целях реализации Указа Президента РФ № 599 от 7 мая 2012 года разработана поэтапная программа ликвидации очередности в дошкольные учреждения и обеспечению доступности дошкольного образования в Котельниковском муниципальном районе («дорожная карта»). Для обеспечения 100% доступности дошкольного образования, согласно «дорожной карте», в Котельниковском муниципальном районе к 2016 году планируется провести ряд мероприятий:

-строительство двух детских садов в пос.Дубовая роща в г. Котельниково по 100 мест каждый (в рамках долгосрочной областной целевой программы «Развитие общественной инфраструктуры территории Волгоградской области в целях освоения Гремяченского месторождения калийных солей» на 2013-2016 годы), в октябре 2013 года объявлены аукционные процедуры на строительство данных учреждений;

-разработка проектно-сметной документации и строительство детских садов мощностью 55 мест в х. Пимено-Черни, х.Нагольный, х.Веселый.

В 2013 году закончен капитальный ремонт здания детского сада «Светлячок», расположенного по адресу: ул. Липова, 19а на 140 мест;

Система учреждений района, реализующих программы общего образования, представлена 23 общеобразовательными школами и Центром образования с контингентом обучающихся 3458 человек, в том числе в школах города – 2050, в образовательных учреждениях села – 1361, в Центре образования – 47 человек.

В МКОУ СОШ № 1, МКОУ СОШ № 2, МКОУ СОШ № 5 работают классы профильного обучения по шести общеобразовательным предметам: биология, химия, физика, математика, информатика и ИТК, русский язык. Изучением предметов на профильном уровне заняты 123 учащихся 10-11 классов.

В системе начального, основного и среднего общего образования работает 322 учителя, 68 человек – административного и прочего

педагогического персонала, 284 человека учебно- вспомогательного персонала.

С 1 сентября 2013 года учащиеся и учителя МКОУ СОШ № 4 г. Котельниково Волгоградской области начали новый учебный год в отремонтированном здании. Ремонтные работы здания были проведены на сумму 33,0 млн. рублей, в том числе 25,137 млн. рублей из муниципального бюджета, 7,864 млн. рублей из федерального бюджета.

В рамках программы «Развитие общественной инфраструктуры территории Волгоградской области в целях освоения Гремячинского месторождения калийных солей» на 2013-2016 годы» предусмотрено строительство в 2015 году школы на 600 мест в пос. Дубовая роща в г. Котельниково.

На территории города Котельниково находится ГБОУ НПО «ПУ- 45» и филиал НОУ ВПО «Волгоградский институт бизнеса». В оценочном 2013 году и в последующие прогнозные 2014-2016 годы численность выпускников начального профессионального образования спрогнозированы до 168 человек, а высшего – 155- 160 человек.

Система дополнительного образования детей Котельниковского района представлена Центром детским экологическим, Центром детского творчества, Детской юношеской спортивной школой, Детским образовательно-оздоровительным центром, Детской школой искусств им. Ю.А.Гагарина. Учреждения дополнительного образования посещают более 3 тыс. детей и подростков.

Развитие системы здравоохранения

Развитие системы здравоохранения осуществляется с современными потребностями и учетом национального проекта «Здоровье». Обеспечение медицинской помощью в 2012 году осуществлялась сетью: МБУЗ «Котельниковская ЦРБ» -230 коек (166 коек круглосуточного стационара и 64 койки дневного стационара), взрослая и детская поликлиника, ГБУЗ «Котельниковская стоматологическая поликлиника», Выпасновской участковой больницы на 30 коек, двумя амбулаториями и 23 фельдшерско-акушерскими пунктами.

Укомплектованность врачебных должностей в 2012 году составила 81%, за счет высокого процента совместительства 1,47. По состоянию на 01.01.2013 года не укомплектованы физическими лицами должности врачей онколога, фтизиатра, врача функциональной диагностики. В детской поликлинике 8 педиатрических участков, участков врачей педиатров – 7.

В течение 2012 года в лечебном учреждении пролечено 972 пациента в стационаре дневного пребывания и проведено больными 7042 пациенто-дней; в стационаре круглосуточного пребывания и проведено больными 57525 койко-дней, из них 47271 в стационаре и 10254 в Выпасновской участковой больнице.

По поликлинике число посещений составило 190959 посещений, включая профилактические и посещения на дому. Медицинским персоналом Генераловской амбулатории выполнено 4265 посещений, Красноярской амбулатории – 2902 посещения.

В рамках реализации национального проекта «Здоровье» особое внимание уделялось совершенствованию медицинской помощи матерям и детям. Программа родовых сертификатов действует с 2006года. Благодаря программе осуществляется квалификационная и качественная медицинская помощь жен-

щинам в период беременности, родов и в послеродовой период. Родовой сертификат позволяет женщине в период беременности бесплатно получить в женской консультации поливитамины, препараты железа, мультиминералы, в родильном доме дополнительное питание, медикаменты.

Общая стоимость родовых сертификатов, реализованных МБУЗ «Котельниковская ЦРБ» в 2012 году составила 2202,0 тыс.рублей. Из них 1170,0 тыс. рублей предназначено родильному дому, 1032,0 тыс.рублей женской консультации. Служба родовспоможения за счет родовых сертификатов приобрела лекарственные препараты на сумму 401,2 тыс.рублей, оборудования и медицинского инструментария – 366,4 тыс.рублей, мягкий инвентарь -30 тыс. рублей, прочих изделий медицинского назначения – 321,7 тыс. рублей.

В рамках проекта производится обследование новорожденных на раннее выявления нарушений слуха (аудиологической скрининг). С целью предотвращения инвалидности от врожденных наследственных заболеваний 423 новорожденных ребенка обследованы на муковисцидоз, галактоземию, адреногенитальный синдром. На данные цели направлено 137,5 тыс. рублей из федерального бюджета и 7,2 тыс.рублей из областного бюджета.

В оценочном 2013 году в ГБУЗ «Котельниковская ЦРБ»:

- обеспеченность больничными койками - 56,60 коек на 10 тыс. населения, по сравнению с 2012 годом обеспеченность снизится на 18,6 процента (211 коек);

- мощность амбулаторно-поликлинических учреждений на 10 тыс. населения - 58,75 посещений в смену вырастет на 0,4 процента к 2012 году;

- численность населения на одну больничную койку увеличится на 22,8 процента по сравнению с аналогичным периодом прошлого года;

В последующие прогнозные 2014-2016 годы обеспеченность больничными койками на 10 тыс. населения снизится с 56,40 до 56,10; мощность амбулаторно-поликлинических учреждений на 10 тыс. населения уменьшится с 58,54 до 58,27; численность населения на одну больничную койку увеличится с 177,3 до 178,10.

Численность врачей на 10 тыс. населения увеличится с 15,77 до 31,66; среднего медицинского персонала на 10 тыс. населения с 69,23 до 78,22. Население на одного работника среднего медицинского персонала снизится с 144,44 до 127,84.

На 2014 год одним из мероприятий Программы «Устойчивое развитие сельских территорий на 2014-2017 годы и на период до 2020 года» планируется строительство фельшерско-акушерского пункта в пос. Равнинный Котельниковского муниципального района на 30 посещений в смену. Финансирование: областной бюджет – 10862,0 тыс. руб.

В рамках реализации долгосрочной областной программы «Развитие общественной инфраструктуры территории Волгоградской области в целях освоения Гремячинского месторождения калийных солей» на 2013-2016 годы» предусмотрено строительство в 2015-2016 году:

- поликлиники на 500 посещений в смену в пос. Дубовая роща в г. Котельниково. Учитывая приоритет развития профилактической направленности в здравоохранении и приток работающих граждан, которым будут регулярно проводиться периодические медицинские осмотры, строительство поликлиники

мощностью на 500 посещений в смену при двух сменном режиме работы позволит обеспечить потребность в амбулаторно-поликлинической помощи в необходимом объеме;

- центральной районной больницы на 250 коек в пос. Дубовая роща г. Котельниково, строительство которой обеспечит оказание первичной медико-санитарной помощи жителям Котельниковского района при условии размещения на данных койках 190 коек стационара с круглосуточным пребыванием и 60 коек дневного стационара.

Обеспечение потребности в услугах культуры и духовное развитие

Особое внимание в Котельниковском муниципальном районе в области культуры направлено на сохранение творческого потенциала, возрождение и сохранение народных традиций, историко-культурного наследия, развитие культурно-досуговой и творческой деятельности, создание условий, направленных на динамичное и успешное развитие района, на укрепление материально-технической базы учреждений культуры и дополнительного образования.

На территории района функционирует 28 учреждений культурно-досугового типа, 23 библиотеки, 1 детская школа искусств, 1 музей, работники и творческие коллективы которых принимают активное участие в международных, областных и районных мероприятиях. Четырнадцать творческим коллективам присвоено звание «Народный» и «Образцовый».

На территории района действует МБУК «Историко-краеведческий музей», основной деятельностью является изучение истории края; предоставление населению разнообразных услуг социально-культурного, просветительного, образовательного, туристического характера; создание условий для исследовательской деятельности, занятий любительским художественным творчеством.

Музеем проведено 23 выставки, 145 экскурсий. Основной фонд музея на 01.01.2013 года составляет 7857 экспонатов. В 2012 год музей посетило 10,8 тыс. человек.

В 2012 году всеми 28 культурно-досуговыми учреждениями района проведено 5792 мероприятий.

К учреждениям культурно-досугового типа относится МБУК «Центр Досуга и Кино» с мощностью 306 мест, оснащен современным звуковоспроизводящим, кинопроекционным оборудованием. Фактически за 2012 год проведено 248 мероприятий, из них 138 киноvideосеансов. число посетителей – 24,3 тыс. человек.

Для эстетического и духовного развития детей на территории района работает МБОУ ДОД «Детская школа искусств им. Ю.А.Гагарина». В школе искусств района получают дополнительное образование порядка 324 учащихся по разным направлениям: фортепиано, народные инструменты, сольное и хоровое пение, хореография, эстетическое развитие. Учащиеся принимают активное участие во всероссийских, международных, межрегиональных и региональных конкурсах.

В 2012 году учащиеся участвовали в международных конкурсах: конкурс эстрадной песни «Маленькие звездочки» в г. Волгоград 2 участника получили

звание Лауреат; эстрадной песни «Звездный дождь» 2 участника – Лауреат II степени; конкурс фестиваль «Волга в сердце впадает мое» г. Волгоград – 1 участник Лауреат I степени, 2 участника – Лауреат II степени; всероссийский конкурс «Голос России» г.Ессентуки – 1 участник - Лауреат I степени, 3 участника – Лауреат III степени.

В региональном отборочном туре Всероссийского инновационного фестиваля детско-юношеского творчества «100 городов России» 1 участник получил Гран при, 1 участник – диплом «Участник».

Централизованная библиотечная система включает 23 библиотеки, работа направлена на обеспечение публичных библиотек выходом в сеть Интернет, пополнение книжного фонда библиотек.

В 2012 год посетило читателей 5168 человек, количество книговыдач – 118735 экземпляров, количество посещений – 35908 человек. Проведено 34 культурно-массовых мероприятий.

Разработан удобный для населения режим работы, организована работа с читателями в выходные и праздничные дни.

В районной библиотеке также функционирует клуб «Гармония души» для пожилых людей и литературная гостиная «Живое слово» для юношества.

В прогнозном периоде запланировано строительство объекта «Центр культуры и досуга» в ст. Пугачевская Котельниковского муниципального района, проектная мощность 60 посадочных мест. В настоящее время разработана проектно-сметная документация строительства объекта, получено положительное заключение экспертизы (от 30.03.2012г № 34-1-1-0407-10). Проектируемый объект оборудован необходимыми инженерными коммуникациями и санитарно-гигиеническими помещениями согласно нормам, для обеспечения потребностей персонала и посетителей.

В рамках реализации долгосрочной областной программы «Развитие общественной инфраструктуры территории Волгоградской области в целях освоения Гремячинского месторождения калийных солей» на 2013-2016 годы» предусмотрено строительство предусмотрено на 2015-2016 годы строительство культурно-досугового центра на 200 мест в п. «Дубовая роща» общей стоимостью 167,1 млн. рублей.

Туризм

Котельниковский район располагает высоким потенциалом для развития на своей территории разных видов внутреннего и въездного туризма.

Необходимость развития туристической отрасли в Котельниковском районе связана с все более возрастающим интересом к теме старины и истории, потребностью удовлетворения культурных потребностей жителей района и туристов, находящих нашу богатую культурным и историческим наследием землю привлекательной с точки зрения познавательного и экскурсионного туризма.

По целому ряду факторов Котельниковский район просто создан быть туристическим центром: выгодное географическое положение, уникальное историко-культурное наследие, многонациональный состав населения со своими традициями и культурой, благоприятная и стабильная экологическая обстанов-

ка, развитая сеть автомобильных и железнодорожного сообщения, обеспеченность медицинскими учреждениями.

В районе действует муниципальная целевая программа «Развитие туризма на территории Котельниковского муниципального района». В течение 2012 года в рамках программы приобретены 3 витрины, 1 стойка для сувенирной продукции Котельниковских мастеров-умельцев, изготовлена сувенирная продукция, приобретена казачья сторожевая вышка в филиал музея в станице Пугачевской, изготовлены сценические костюмы для обрядов по туристическим маршрутам. Подготовлена информация о предприятиях сервисного обслуживания с целью создания памяток и буклетов.

Районный краеведческий музей Котельниковского района поддержал желание молодой семьи соблюсти народные традиции и помог в организации одного из семейных обрядов – выкупа невесты – уже проведено 2 обряда.

Разработаны туристические маршруты: «Казачий», «По страницам «горячего снега», «Христианская тропа», «На родину Бунтарей», изготовлена рекламная папка «Туризм и рекреация на территории Котельниковского района» с проспектами и буклетами по этим маршрутам.

Разработаны методические рекомендации по организации сельского гостевого дома.

Историко-краеведческий музей продолжает вести работу по созданию условий для расширения экскурсионного обслуживания населения, сохранению национальных традиций, развитию туристско-краеведческой работы.

В дни каникул самые активные, успешные школьники поощряются выездными экскурсиями по разработанным музеем увлекательным туристическим маршрутам по Котельниковскому району, созданы фильмы о социально-экономическом развитии района и видеоролики об организации зимней и летней рыбалки и охоты на территории Котельниковского района.

Молодежная политика

Реализация молодежной политики является инструментом социально-экономического и культурного развития района, важнейшим фактором его устойчивого развития, роста благосостояния его граждан и совершенствования общественных отношений.

Молодежная политика формируется и реализуется администрацией Котельниковского района при партнерском участии молодежных и детских организаций, учебных заведений в отношении граждан в возрасте от 14 до 30 лет.

Проводились комплексные профилактические мероприятия на территории района, основное внимание было уделено организации занятости подростков и их отдыху в летний период. Представители творческой молодежи приняли участие во II отборочном туре 17 конкурса эстрадной песни «Маленькие звездочки» и в открытом молодежном фестивале – конкурсе песни «Звездная дорога: от 16 и старше...».

Проведен районный «День вожатого».

В рамках развития и поддержки социальных проектов молодежи совместно с отделом культуры проведен конкурс «Музей XXI века», награждены победители.

В рамках проведения областной творческой акции «Здоровый образ жизни – для всех!» в районе проведен агитационно-творческий марафон «Живи здорово – это здорово!» для трудных подростков района и учащихся спецшколы.

В течение 2012 года через МУ «Центр Данко» в мероприятиях по временной занятости приняли участие 101 подросток, было временно трудоустроено 97 несовершеннолетних в летние оздоровительные лагеря. Финансирование мероприятий временной занятости несовершеннолетних граждан в 2012 году осуществлялось из областного и местного бюджетов. На финансирование данного направления было израсходовано: 441,5 тыс. рублей – областного бюджета; 137,1 тыс. рублей – местного бюджета.

В рамках реализации молодежной политики существует ряд различных направлений, в том числе:

- организация и обеспечение отдыха и оздоровления детей в загородных оздоровительных лагерях, палаточных лагерях и санаторных оздоровительных лагерях круглогодичного действия. В 2012 году 339 Котельниковских детей отдохнули в санаторно-оздоровительном лагере круглогодичного действия.

Организация отдыха и оздоровления подростков и молодежи осуществляется через МБУ конно-спортивный клуб «Казачья воля», МОУ ДОД «Детский образовательно-оздоровительный спортивный центр».

МОУ ДОД «Детский образовательно-оздоровительный спортивный центр» представляет собой физкультурно-оздоровительный комплекс с универсальным спортивным залом и бассейном. Это новое учреждение, начавшее свою деятельность в 2009 году и предоставляющее молодежи следующие услуги: плавание, аэробика, аква-аэробика, йога, тренажерный зал, шейпинг, футбол, колонетика, волейбол, мини-футбол. Физкультурно-оздоровительный центр регулярно посещает 720 детей, подростков и молодежи.

МБУ конно-спортивный клуб «Казачья воля», число воспитанников – 80 человек.

В 2012 году группа туристов под руководством Садчикова Ю.А. совершила экспедицию на Кавказ «Моё Отечество», в августе представители молодежи района приняли участие в молодежном образовательном Форуме «Волга-2012».

Патриотическое и духовно-нравственное воспитание молодежи на территории района осуществляется подростковым военно-патриотическим клубом «Боевое братство», который принял участие в областном молодежном фестивале авиамоделизма, парашютизма и сверхлёгкой авиации «Открытое небо», посвящённом 100-летию ВВС России.

Подведены итоги конкурса школьных музеев и комнат Боевой славы, школьных сочинений «Письмо деду».

В сентябре 2012 года воспитанники казачьего клуба «Дон» стали участниками фестиваля «Казачья застава» в Даниловском районе, в рамках которого были свидетелями военно-исторической реконструкции сражения казачьих отрядов с войсками Лжедмитрия начала 17 века.

В МБОУ «Детский экологический центр» работает 32 группы по направлениям: «юный натуралист-исследователь», «юный эколог», «юный фенолог», «юный орнитолог», «аквариумист», «юный цветовод», «экологический театр», «эколог - краевед», объединяющие 480 детей и подростков.

Ежегодно проводятся профилактические мероприятия среди детей и молодежи, направленные на пропаганду здорового образа жизни, создание условий для успешной социализации и эффективной самореализации молодежи. Ежегодное финансирование вышеуказанных программ бюджетом района составляет 192 тыс. рублей. В прогнозируемом периоде их реализация будет продолжена.

Национальная политика, казачество

В прогнозируемом периоде стратегической целью в области национальной политики и казачества является взаимодействия с казачьими обществами, общественными и религиозными объединениями, органами территориального общественного самоуправления, органов местного самоуправления Котельниковского муниципального района.

На территории района разработаны и успешно внедряются муниципальные целевые программы по вопросам работы с казачеством и общественными объединениями, направленные на подготовку и реализацию мероприятий по сохранению традиционной казачьей культуры, обычаев и обрядов казачества. Реализуются социальные и культурные программы, направленные на укрепление межконфессионального мира и согласия, формирование и развитие толерантности, профилактику экстремизма.

Общественное движение района представлено 7 общественными организациями, 4 политическими партиями, 6 религиозными организациями. Станичное казачье общество «Котельниково» входит в состав Окружного казачьего общества «Второй Донской казачий округ». В составе СКО «Котельниково» 15 хуторских казачьих обществ, общая численность составляет 1142 казака, 202 из которых взяли на себя обязательства по несению государственной и иной службы. В структуре СКО «Котельниково» успешно работает охотхозяйство, главной целью которого является осуществление природоохранной деятельности.

Одним из основных направлений реализации государственной политики Российской Федерации в отношении российского казачества является становление и развитие государственной и иной службы, осуществляемой российским казачеством. Муниципальная казачья дружина СКО «Котельниково» Котельниковского муниципального района, объединяет в себе 32 казака, 14 из них получают денежное содержание из областного бюджета. Дружина осуществляет охрану общественного порядка в городе Котельниково и в 8 поселениях района. Планируется увеличение численности муниципальной казачьей дружины в сельских поселениях Котельниковского муниципального района, с 8 человек до 15, что позволит обеспечить охрану общественного порядка во всех муниципальных образованиях Котельниковского района. Общая численность дружинников в прогнозируемый период составит 30 человек.

Планируется работа по взаимодействию органов местного самоуправления и казачьих обществ в организации и ведении воинского учета членов казачьих обществ, подготовке их к воинской службе и вневойсковой подготовке членов казачьих обществ, военно-патриотическом воспитании призывников.

Активно ведется работа по созданию единого образовательного и воспитательного процесса с учетом культурно-этнической специфики. В городе Котельниково на базе муниципального общеобразовательного учреждения «Центр Детского Творчества» действует кадетский казачий клуб «ДОН», в состав которого входит пять объединений 16 групп, всего 212 воспитанника. На базе ККК «ДОН» работают 14 отделений в сельских поселениях района, с численностью кадетов 553 человек. Всего ККК «Дон» насчитывает 765 воспитанников. Количество воспитанников будет расти.

В целях совершенствования межнациональных отношений и укрепления единства многонационального народа, в районе ежеквартально осуществляется мониторинг состояния межнациональных отношений и профилактики экстремистских проявлений.

Физическая культура и спорт

Развитие физической культуры и спорта в Котельниковском муниципальном районе является одним из основных направлений социальной политики, проводимой администрацией района, направленной на развитие массовой физической культуры, спорта, активного отдыха, внедрение физического воспитания в быт каждой семьи, пропаганда здорового образа жизни.

Физическая культура и спорт должны занять особое место в комплексе профилактических мероприятий, направленных на сокращение потребления алкоголя, наркотиков и табака.

Для проведения физкультурно-массовой и спортивной работы в районе имеется 1 стадион, 26 спортивных залов, 1 плавательный бассейн, 66 плоскостных сооружений.

В 2012 году систематически физкультурой и спортом в районе занимаются 2372 человека. В оценочном 2013 году и в последующие прогнозные 2014-2016 годы численность увеличится с 2446 до 2507 человек.

Площадь спортивных и плоскостных сооружений на одного жителя района приходится 2,1 кв.м.

Для популяризации занятий спортом среди населения, в целях увеличения в регионе численности населения, регулярно занимающегося физической культурой и спортом, необходимо развитие материально-технической базы физической культуры и спорта, строительство и реконструкция комплексных спортивных сооружений, создание центров спортивной подготовки по приоритетным видам спорта.

В рамках реализации ДОЦП «Развитие общественной инфраструктуры Волгоградской области в целях освоения Гремяченского месторождения калийных солей на 2013-2016годы» предусмотрено строительство открытого спортивного и детского комплекса в квартале 12 пос. Дубовая роща г. Котельниково, площадью 4,2 га на 2016 год за счет средств ООО «ЕвроХим-ВолгаКалий» в общем объеме 41,8 млн. рублей.

Преступность

Мероприятия по профилактике правонарушений на территории района осуществляется в соответствии с муниципальной целевой программой «Профилактика правонарушений на территории Котельниковского муниципального района» на период 2012-2014 годы. В рамках программы ведется профилактическая работа со школьниками (беседы, игры, конкурсы); организация труда и отдыха несовершеннолетних.

В районе активно используется АПК «Безопасный город», установлены автоматизированные системы контроля за состоянием правопорядка на улицах и в общественных местах (на рынках, у индивидуальных предпринимателях, на объектах образования, здравоохранения, на улицах, в парках и на площади). Всего 126 единиц. При администрации района создана Единая дежурно-диспетчерская служба, куда стекается и анализируется вся информация о происшествиях в районе.

Между администрацией района и станичным казачьим обществом «Котельниково» заключен договор об организации несения службы членами станичного казачьего общества совместно с ОВД Котельниковского района на территории района.

На территории района возродили работу ДНД (добровольных народных дружин), которые осуществляют охрану общественного порядка на территории города Котельниково. Субъекты системы профилактики осуществляют регулярно рейды по профилактике семейного неблагополучия и рейды в места массового скопления молодёжи, в ходе которых проводятся профилактические мероприятия, как с несовершеннолетними, так и с их родителями.

В связи с нестабильностью в экономической сфере, за 9 месяцев 2013 г. зарегистрировано 406 преступлений, совершенных лицами без постоянного источника дохода, а также лицами, имеющими среднее образование.

Самым распространенным видом противоправных деяний, по-прежнему, будут являться преступления имущественного характера, в первую очередь – кражи, особенно в весенне-летний период.

В 2012 году зарегистрировано 568 преступлений, из них 34,7 процентов составляют кражи, по сравнению с 2011 годом на 31,8 % снизились преступления. К категории тяжких и особо тяжких отнесено 89 преступлений, к аналогичному периоду прошлого года – 37,2%.

Проведенный анализ состояния преступности в районе позволяет прогнозировать дальнейшую тенденцию сокращения общего числа зарегистрированных преступлений. В прогнозируемом периоде 2014-2016г. преступления на 10 тыс. населения уменьшатся с 151,4 до 151,2.

Подраздел 3. Финансовые и бюджетные показатели

Сводный финансовый баланс Котельниковского муниципального района разработан на основе прогноза социально-экономического развития района на 2014 год и плановый период 2014-2016 годов с учетом: действующего налогового законодательства, снижения страховых взносов, зачисляемых в государственные внебюджетные фонды с 1 января 2012 г., бюджетного законодательства и в соответствии со сложившимися финансовыми взаимоотношениями с федеральным и региональным уровнями власти.

Доходы. В доходы сводного финансового баланса включены средства организаций (прибыль, амортизационные отчисления), средства бюджетов всех уровней, создаваемые на территории района (налоговые и неналоговые доходы, прочие поступления), средства государственных внебюджетных фондов, сальдо финансовых взаиморасчетов между Котельниковским муниципальным районом и с федеральным и региональным уровнями власти.

Доходы сводного финансового баланса (с учетом сальдо взаимоотношений с федеральным и региональным уровнем власти) в 2013 году по оценке составят 8 806,03 млн.рублей или рост составит более чем в 2 раза к уровню 2012 года. По прогнозу доходы составят: в 2014 году – 6 352,63 млн. рублей (72,1 процента к уровню предыдущего года), в 2015 году – 6 776,13 млн.рублей (108,4 процента к уровню предыдущего года), в 2016 году – 7469,69 млн.рублей (110,2 процента к уровню предыдущего года).

Прибыль прибыльных организаций Котельниковского района, с учетом малого бизнеса, в 2013 году ожидается в размере 2308 млн.рублей (175,6 процента к уровню 2012 года). По прогнозу прибыль составит: в 2014 году – 2431,0 млн.рублей (105,3 процента), в 2015 году – 2554,0 млн.рублей (105,1 процента), в 2016 году – 2685 млн.рублей (105,1 процента).

Основанием для расчета доходной части бюджета Котельниковского муниципального района Волгоградской области послужили показатели прогноза социально-экономического развития района на 2014 год и плановый период 2015 и 2016 годов, отчеты Управления Федеральной налоговой службы Российской Федерации по Волгоградской области по видам налогов и отраслям экономики, статистическая отчетность, данные структурных подразделений администрации Котельниковского муниципального района, паспорта социально-экономического развития муниципальных образований, данные предприятий.

Прогноз поступления доходов на 2013- 2016 годы осуществлялся с учетом:

- параметров прогноза социально-экономического развития Волгоградской области;
- фактических начислений за 2012 год;
- роста собираемости налогов;
- погашения недоимки по налогам;
- исходных данных для формирования вариантов развития экономики Министерства экономического развития Российской Федерации.

Прогноз поступления налогов осуществлялся в условиях действующего в 2013 году налогового законодательства, и позиций, озвученных в Основных направлениях налоговой политики Российской Федерации на 2014 год и на плановый период 2015 и 2016 годов.

Налоговые и неналоговые доходы, зачисляемые во все уровни бюджетов без учета налоговых взносов на социальные нужды и с учетом перераспределения через УФК по Волгоградской области, по оценке в 2013 году составят 4943,43 млн.рублей (204,2 процента), по прогнозу: в 2014 году – 2891,83 млн.рублей (58,5 процента), 2015 году – 3676,83 млн. рублей (127,1 процента) 2016 году – 5329,79 млн.рублей (145,0 процента). Отчисления на социальные нужды по оценке в 2013 году составят 799,3 млн.рублей, в 2014 году – 890,5 млн.рублей, в 2015 году – 981,7 млн.рублей, в 2016 году – 1093,7 млн.рублей.

Объем неналоговых доходов определен в размере 22,9 млн.рублей в 2013 году, 21,5 млн.рублей - в 2014 году, 21,5 млн.рублей - в 2015 году, 22,6 млн.рублей – в 2016 году.

Сальдо взаимоотношений с федеральным и региональным уровнями власти в 2013 году и планируемом периоде положительное.

Средства, передаваемые на федеральный и региональный уровни власти (налоговые и неналоговые доходы), в 2013 году составят – -986,3 млн. рублей, в 2014 году – - 862,5 млн.рублей, в 2015 году – -493,3 млн.рублей, в 2016 году – 887,1 млн.рублей.

Получаемые от федерального и регионального уровней власти средства (с учетом поступлений во внебюджетные фонды) в 2013 году составят 2877,3 млн.рублей, в 2014 году – 2598,3 млн.рублей, в 2015 году – 2606,0 млн.рублей, в 2016 году – 3027,0 млн. рублей.

Расходы. В расходной части баланса учтены расходы, осуществляемые на территории Котельниковского муниципального района Волгоградской области из финансовых источников всех уровней, включая федеральный бюджет и внебюджетные фонды, учитываемых в доходной части баланса, с учетом реализации приоритетных национальных проектов, а также расходы за счет средств, остающихся в распоряжении организаций.

Расходы сводного финансового баланса Котельниковского муниципального района Волгоградской области в 2013 году ожидаются в сумме 8818,05 млн. рублей или 202,5 процента к предыдущему году, в 2014 году – 6352,63 млн.рублей (72,04 процента к предыдущему году), в 2015 году – 6776,13 млн.рублей (106,7 процента к предыдущему году), в 2016 году – 7469,69 млн.рублей (110,2 процента к предыдущему году).

Объем расходов за счет средств, остающихся в распоряжении организаций после уплаты налога на прибыль (прибыль и амортизация), в 2013 году составит по оценке 2905,8 млн.рублей или 153,0 процента к 2012 году; по прогнозу: в 2014 году – 3076,6 млн.рублей (105,9 процента), в 2015 году – 3401,7 млн.рублей (110,6 процента), в 2016 году –3632,3 млн.рублей (106,8 процента).

Затраты на государственные инвестиции (за счет средств федерального бюджета и средств консолидированного бюджета области) составят: в 2013 году –1542,7 млн.рублей, в 2014 году – 1139,0 млн.рублей, в 2015 году – 1032,8 млн.рублей, в 2016 году – 1387,0 млн.рублей.

Сумма расходов консолидированного бюджета Котельниковского муниципального района на общегосударственные вопросы, национальную оборону, национальную безопасность и правоохранительную деятельность, национальную экономику, жилищно-коммунальное хозяйство, охрану окружающей среды составит: в 2013 году – 2456,18 млн. рублей, в 2014 году – 226,26 млн.рублей, в 2015 году –247,74 млн.рублей, в 2016 году – 267,63 млн.рублей.

Средства консолидированного бюджета области и государственных внебюджетных фондов, направленных на социально-культурные мероприятия (расходы на образование, культуру, кинематографию, средства массовой информации, здравоохранение и спорт, социальную политику), по оценке в 2013 году составят 1835,77 млн. рублей, в 2014 году – 1827,08 млн. рублей, в 2015 году – 2008,2 млн. рублей, в 2016 году – 2094,68 млн. рублей.

Планируется превышение расходов над доходами сводного финансового баланса Котельниковского муниципального района Волгоградской области (дефицит финансовых ресурсов) в 2013 году в сумме 12,014 млн.рублей, с 2014 года по 2016 год – бездефицитный бюджет

Перечень основных проблемных вопросов развития района, сдерживающих его социально-экономическое развитие

Наряду с достигнутыми положительными результатами на сегодняшний день существует ряд ограничений, препятствующих дальнейшему социально-экономическому развитию Котельниковского муниципального района. К наиболее острым из них можно отнести:

- сохраняющееся превышение уровня смертности над уровнем рождаемости, приводящее к снижению численности населения;

- сохраняющаяся экологическая напряженность, связанная с возрастающей техногенной нагрузкой на окружающую природную среду и здоровье населения;

- недостаточный уровень инновационной активности промышленных предприятий, недостаточные темпы роста производительности труда и технологическая отсталость основных производственных фондов;

- наличие дифференциации среди муниципальных образований района по уровню и динамике основных показателей социально-экономического развития..